

## บทนำ

### ความเป็นมาและความสำคัญ

#### คู่มือศูนย์บ่มเพาะวิสาหกิจเพื่อการศึกษา

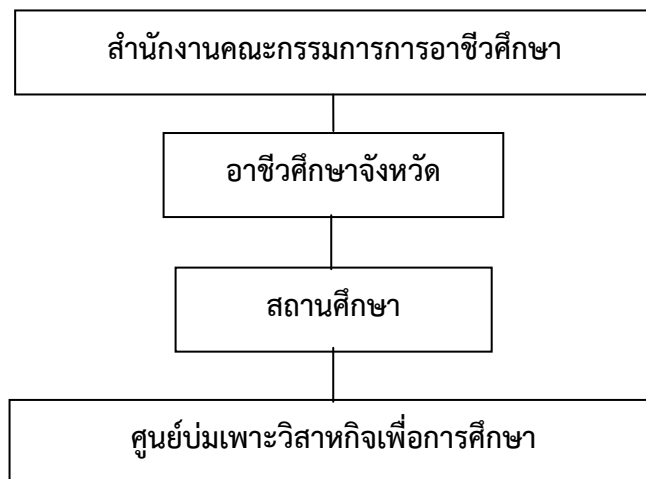
ศูนย์บ่มเพาะวิสาหกิจเพื่อการศึกษา หมายถึง หน่วยงานที่สำนักงานคณะกรรมการการอาชีวศึกษา จัดตั้งขึ้นในทุก ๆ สถานศึกษาในสังกัด โดยมีวัตถุประสงค์เพื่อส่งเสริม สนับสนุน และพัฒนาขีดความสามารถ ของนักเรียนนักศึกษาและประชาชนทั่วไปที่สนใจให้สามารถนำความรู้ ทักษะวิชาชีพ เพื่อสร้างเสริม ประสบการณ์เชิงพาณิชย์ ให้มีความพร้อมที่จะเริ่มประกอบธุรกิจของตนเอง หรือพัฒนาต่อยอดธุรกิจเดิม ได้ อย่างมั่นคงและยั่งยืน

#### กลุ่มเป้าหมาย

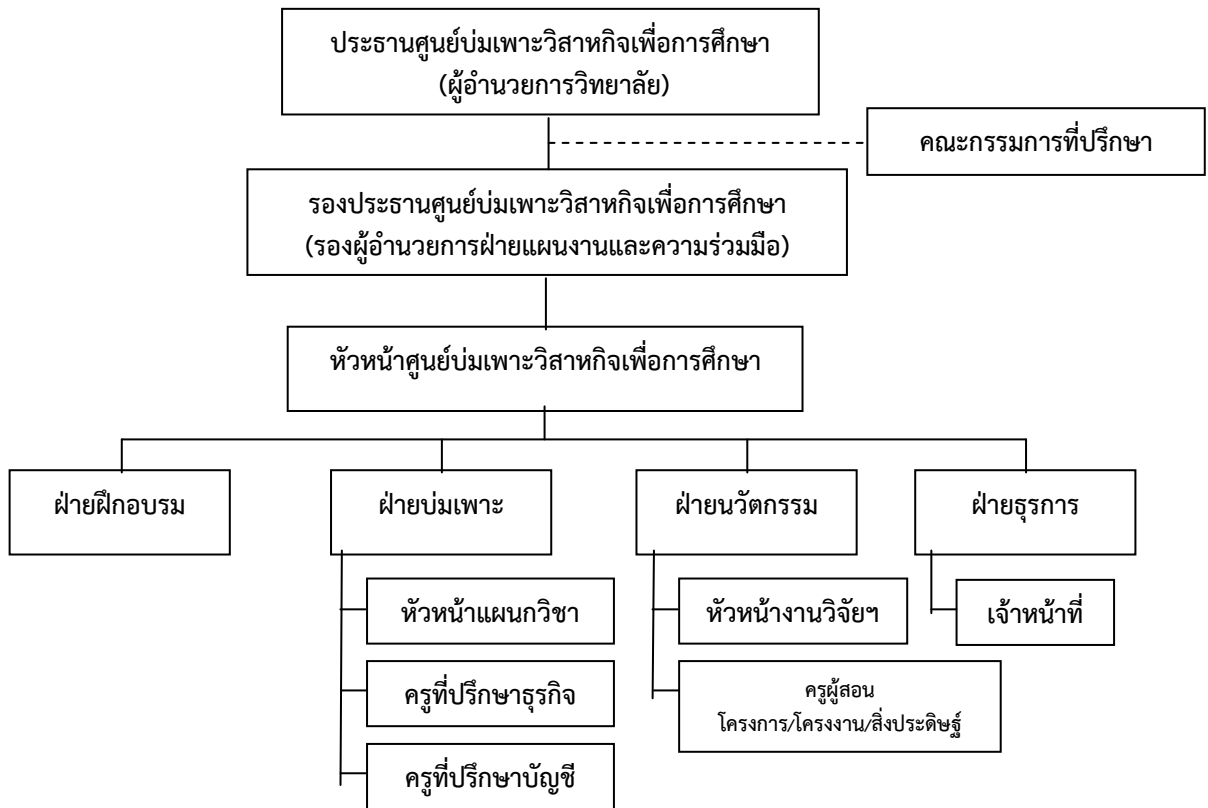
1. กลุ่มเป้าหมายภายในสถานศึกษา ได้แก่ นักเรียน นักศึกษา ที่ศึกษาอยู่ในสถานศึกษา
2. กลุ่มเป้าหมายภายนอกสถานศึกษา ได้แก่ กลุ่มวิสาหกิจชุมชน กลุ่มแม่บ้าน กลุ่มพัฒนาสตรี กลุ่ม OTOP ศิษย์เก่า ผู้ว่างงาน และประชาชนทั่วไปที่สนใจ

#### โครงสร้างการบริหารงานและหน้าที่ความรับผิดชอบ

##### โครงสร้างการบริหารศูนย์บ่มเพาะผู้ประกอบการอาชีวศึกษา



## โครงสร้างการบริหารศูนย์บ่มเพาะวิสาหกิจเพื่อการศึกษา



หน้าที่ความรับผิดชอบ มีดังนี้

1. ประธานศูนย์บ่มเพาะวิสาหกิจเพื่อการศึกษา และรองประธานศูนย์บ่มเพาะวิสาหกิจเพื่อการศึกษา มีหน้าที่ ส่งเสริม สนับสนุน ให้คำปรึกษา ร่วมกับคณะกรรมการดำเนินงานกำหนด วิสัยทัศน์ พันธกิจ กลยุทธ์ และกำกับดูแล ติดตาม ประเมินผลการบ่มเพาะให้บรรลุผลสำเร็จตามวัตถุประสงค์และเป้าหมายที่กำหนด
2. คณะกรรมการที่ปรึกษา ประกอบด้วย ตัวแทนของหน่วยงานต่อไปนี้ ได้แก่ หอการค้าจังหวัด ธนาคาร ออมสิน อุตสาหกรรมจังหวัด พัฒนาชุมชน พาณิชย์จังหวัด ธนาคารพัฒนาวิสาหกิจขนาดกลางและขนาดย่อม
3. หัวหน้าศูนย์บ่มเพาะวิสาหกิจเพื่อการศึกษา
  - 3.1 ทำหน้าที่จัดการศูนย์บ่มเพาะ ประสานงานสร้างความร่วมมือกับฝ่ายต่าง ๆ ดำเนินการบ่มเพาะผู้เข้ารับการบ่มเพาะให้เป็นไปตามที่คณะกรรมการบริหารศูนย์ฯ กำหนด
  - 3.2 ส่งเสริมวิสาหกิจชุมชน/เครือข่ายวิสาหกิจชุมชน ตามความต้องการ (Needs) ของแต่ละกลุ่ม
  - 3.3 ประสานงานในการจัดหาที่ปรึกษาธุรกิจ ที่ปรึกษาบัญชี ให้แก่ผู้เข้ารับการบ่มเพาะ
  - 3.4 ดูแลและรับผิดชอบอาคารสถานที่ วัสดุ ครุภัณฑ์ เครื่องมือและอุปกรณ์ในศูนย์ บ่มเพาะ

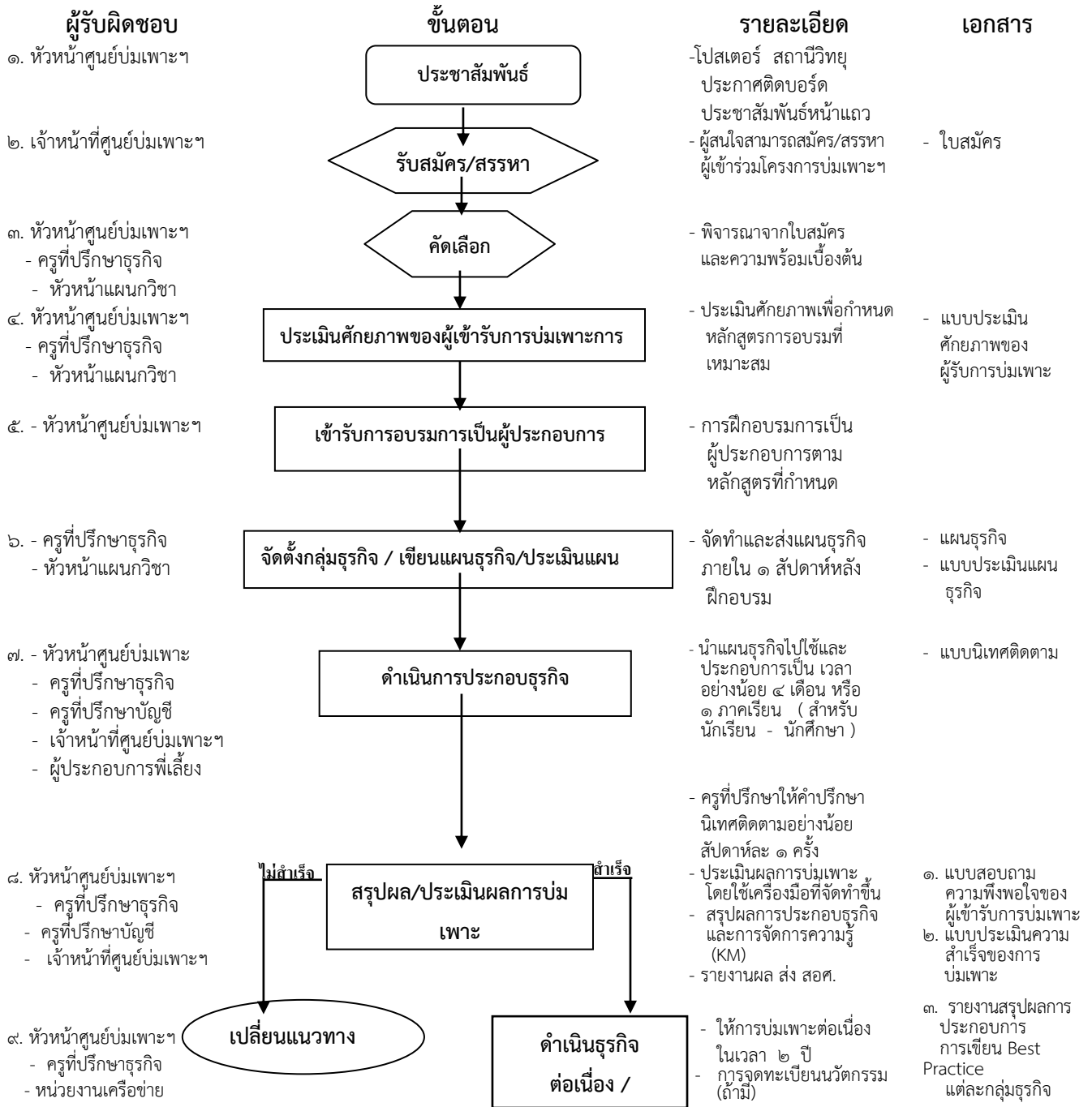
- 3.5 ประสานงานกับสถาบันการเงินและหน่วยงานอื่น ๆ เพื่อหาแหล่งเงินทุนสนับสนุนผู้เข้ารับการบ่มเพาะ
  - 3.6 ดำเนินการดูแลการเบิกจ่ายงบประมาณ และเงินรายได้ต่าง ๆ ให้เป็นไปตามระเบียบทางราชการ และที่คณะกรรมการบริหารศูนย์บ่มเพาะกำหนด
  - 3.7 ส่งเสริม และสนับสนุนผู้เข้ารับการบ่มเพาะเพื่อเข้าสู่ประชาคมเศรษฐกิจอาเซียน
  - 3.8 สรุปผลและรายงานผลการดำเนินงาน
  - 3.9 งานอื่น ๆ ตามที่สถานศึกษามอบหมาย
4. ฝ่ายฝึกอบรม
    - 4.1 ประสานงานในการจัดการฝึกอบรม จัดหาวิทยากร กำหนดหลักสูตร สร้างเครือข่ายธุรกิจ และกำหนดกิจกรรมที่เสริมสร้างความเข้มแข็งให้กับผู้เข้ารับการบ่มเพาะ
    - 4.2 ประสานกับแผนกวิชาและผู้เกี่ยวข้องเพื่อให้การจัดประชุมอบรมบรรลุผลตาม วัตถุประสงค์
    - 4.3 สรุปผลและรายงานผลการดำเนินงาน
    - 4.4 ปฏิบัติงานอื่น ๆ ตามที่สถานศึกษามอบหมาย
  5. ฝ่ายบ่มเพาะ
    - 5.1 สรรหา พิจารณาคัดเลือก นักเรียนนักศึกษาที่มีศักยภาพเข้ารับการบ่มเพาะ
    - 5.2 ทำหน้าที่เป็น “พี่เลี้ยง” ให้การดูแลและให้คำแนะนำแก่ผู้เข้ารับการบ่มเพาะ
    - 5.3 ประสานงานกับแผนกวิชาและงานต่าง ๆ ในสถานศึกษาเพื่อจัดกิจกรรมการบ่มเพาะ
    - 5.4 สรุปผลและรายงานผลการดำเนินงาน
    - 5.5 ปฏิบัติงานอื่น ๆ ตามที่สถานศึกษามอบหมาย
  6. ฝ่ายนวัตกรรม
    - 6.1 ส่งเสริม สนับสนุนให้ผู้เข้ารับการบ่มเพาะ แสวงหา และพัฒนานวัตกรรมสิ่งประดิษฐ์เพื่อนำไปใช้ในเชิงพาณิชย์ และจดสิทธิบัตร
    - 6.2 สรุปผลและรายงานผลการดำเนินงาน
    - 6.3 ปฏิบัติงานอื่น ๆ ตามที่สถานศึกษามอบหมาย
  7. ฝ่ายธุรการ
    - 7.1 จัดการระบบงานทางด้านสารบรรณ และเอกสารภายในหน่วยงาน
    - 7.2 จัดทำเอกสารเกี่ยวกับการเงิน การบัญชี การเบิกจ่ายงบประมาณ
    - 7.3 รวบรวมระเบียบข้อบังคับของสำนักงานคณะกรรมการการอาชีวศึกษา สถานศึกษาและหน่วยงานต่าง ๆ ที่เกี่ยวข้องกับการดำเนินงาน
    - 7.4 ให้บริการด้านเอกสาร แบบพิมพ์ เครื่องมือ วัสดุและอุปกรณ์ ที่ศูนย์บ่มเพาะ ให้บริการกับผู้เข้ารับการบ่มเพาะ
    - 7.5 สรุปผลและรายงานผลการดำเนินงาน
    - 7.6 ปฏิบัติงานอื่น ๆ ตามที่ได้รับมอบหมาย

8. ครูที่ปรึกษาธุรกิจ มีหน้าที่ดังนี้
  - 8.1 ให้คำปรึกษาในการจัดตั้งกลุ่มธุรกิจ การเขียนแผนธุรกิจ การจดทะเบียนธุรกิจ การปฏิบัติงาน ให้ถูกต้องตามระเบียบของสถานศึกษา และกฎหมายที่เกี่ยวข้อง
  - 8.2 นิเทศติดตามการปฏิบัติงาน ให้คำแนะนำและช่วยแก้ไขปัญหาการดำเนินงานของผู้เข้ารับการบ่มเพาะในด้านการจัดการธุรกิจ การจัดทำบัญชี การตลาด การเงิน และอื่น ๆ
  - 8.3 ประสานงานจัดหาที่ปรึกษาเฉพาะเรื่อง สำหรับให้คำปรึกษาปัญหาเชิงลึกเฉพาะราย
  - 8.4 ให้คำปรึกษาแนะนำการจัดทำเอกสารรายงาน สรุปผลการประกอบการ การเขียน Best Practice และเอกสารเพื่อการรายงานผลต่อสถานศึกษา
  - 8.5 จัดทำแผนการนิเทศและรายงานผลการนิเทศตลอดภาคเรียนหรือตามเวลาที่กำหนดและเมื่อสิ้นสุดการบ่มเพาะเสนอสถานศึกษาเพื่อทราบ
  - 8.6 สรุปผลและรายงานผลการดำเนินงาน
  - 8.7 ปฏิบัติงานอื่น ๆ ตามที่ได้รับมอบหมาย
  
9. ครูที่ปรึกษาด้านบัญชี มีหน้าที่ดังนี้
  - 9.1 ดูแลให้คำปรึกษาในการจัดทำบัญชีของผู้เข้ารับการบ่มเพาะ
  - 9.2 จัดทำงบดุล งบกำไรขาดทุนและรายงานทางการเงินอื่น ๆ ที่เกี่ยวข้องร่วมกับผู้เข้ารับการบ่มเพาะ
  - 9.3 ให้คำปรึกษาในการจัดสรรกำไรสุทธิของผู้ประกอบการ
  - 9.4 สรุปผลและรายงานผลการดำเนินงาน
  - 9.5 ปฏิบัติงานอื่น ๆ ตามที่ได้รับมอบหมาย

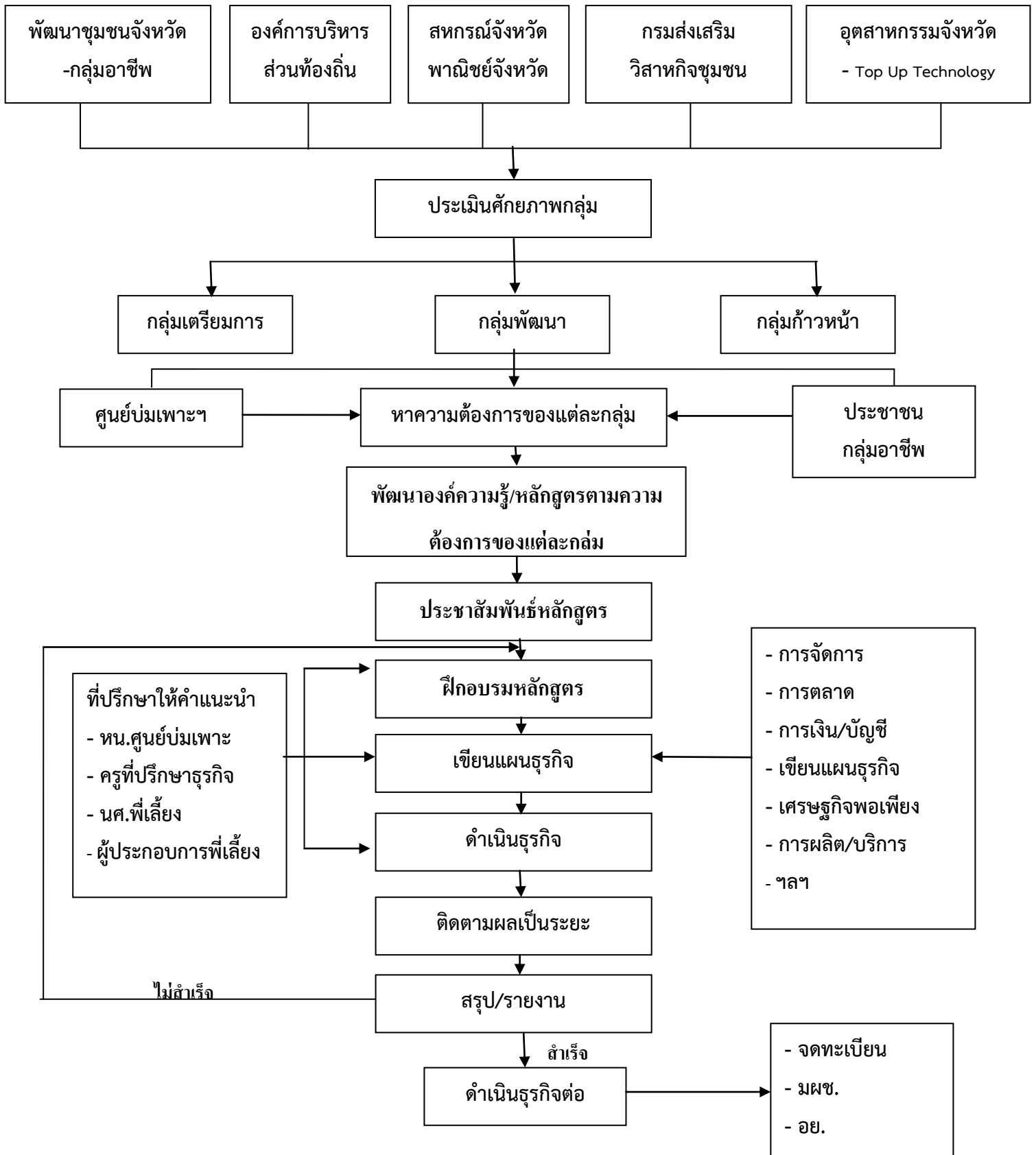
หลักสูตรการฝึกอบรมผู้เข้ารับการบ่มเพาะของศูนย์บ่มเพาะวิสาหกิจเพื่อการศึกษา ประกอบด้วยหัวข้อดังต่อไปนี้

วิชา	วัตถุประสงค์	เนื้อหา
๑. การเตรียมความพร้อมสำหรับการเป็นผู้ประกอบการใหม่	เพื่อเพิ่มพูนความรู้ในด้านกฎระเบียบในการดำเนินธุรกิจ การขออนุญาต ตลอดจนบทบาทและการส่งเสริมของภาครัฐ เอกชน การแสวงหานวัตกรรมเพื่อนำไปสู่เชิงพาณิชย์	<ul style="list-style-type: none"> <li>- ความเป็นผู้ประกอบการ</li> <li>- กฎระเบียบในการดำเนินธุรกิจ</li> <li>- การจดทะเบียนพาณิชย์</li> <li>- ภาษีธุรกิจสำหรับ SMEs</li> <li>- แหล่งนวัตกรรมและการต่อยอดเชิงพาณิชย์</li> </ul>
๒. การเขียนแผนธุรกิจ	<ul style="list-style-type: none"> <li>๑. เพื่อเป็นคู่มือในการลงทุน</li> <li>๒. เพื่อใช้เป็นเอกสารประกอบการกู้เงิน</li> <li>๓. เพื่อใช้ตรวจสอบผลการลงทุนของธุรกิจ</li> </ul>	<ul style="list-style-type: none"> <li>- ความหมายและความสำคัญของแผนธุรกิจ</li> <li>- วัตถุประสงค์</li> <li>- องค์ประกอบของแผนธุรกิจ</li> <li>- บทสรุปของผู้บริหาร</li> <li>- บทนำและการบริหารโครงการ</li> <li>- การวิเคราะห์สถานการณ์และปัจจัยแวดล้อม</li> <li>- แผนการตลาด</li> <li>- แผนการผลิต</li> <li>- แผนการเงิน</li> <li>- แผนการบริหารจัดการ</li> <li>- แผนสำรองฉุกเฉิน</li> </ul>
๓. การศึกษาดูงาน	เพื่อเพิ่มพูนทักษะให้เป็นผู้ประกอบการ ได้เห็นการทำงานของผู้ประกอบการที่ประสบความสำเร็จในแต่ละสาขาอาชีพ	<ul style="list-style-type: none"> <li>- ศึกษาดูงานธุรกิจที่เกี่ยวข้องเกี่ยวกับการเริ่มต้นธุรกิจ การบริหารจัดการ การผลิต การตลาด การบริหารเงินทุน</li> </ul>

กระบวนการบ่มเพาะผู้ประกอบการสำหรับกลุ่มเป้าหมายในสถานศึกษา มีขั้นตอนดังต่อไปนี้



กระบวนการบ่มเพาะผู้ประกอบการสำหรับกลุ่มเป้าหมายนอกสถานศึกษา มีขั้นตอนดังต่อไปนี้



## นियามศัพท์

### คุณสมบัติของสถานศึกษา

### การดำเนินการคัดเลือกสถานศึกษาที่ดำเนินโครงการ ศูนย์ป่มเพาะผู้ประกอบการอาชีวศึกษาแบบครบวงจร

#### ลำดับการพิจารณา มีดังนี้

๑. สถานศึกษายื่นแบบเสนอขอรับการประเมินสถานศึกษาที่ดำเนินโครงการศูนย์ป่มเพาะผู้ประกอบการอาชีวศึกษาแบบครบวงจร(แบบ E๑)
๒. คณะกรรมการประเมินระดับจังหวัดกำหนดวันเข้าประเมิน และแจ้งสถานศึกษาเพื่อรอรับการประเมิน
๓. คณะกรรมการประเมินระดับจังหวัด เข้าประเมินสถานศึกษาตามแนวทางคู่มือการประเมินฯ (ภาคผนวก ก) และรายงานผลการประเมินมายังสำนักงานคณะกรรมการการอาชีวศึกษา
๔. สถานศึกษาที่มีผลการประเมินระดับ ๓ ดาว ในระดับอาชีวศึกษาจังหวัดจะได้เข้ารับการประเมินในระดับภาค
๕. คณะกรรมการประเมินระดับภาคแจ้งกำหนดการเข้าประเมินสถานศึกษา และเข้าประเมินสถานศึกษาตามแนวทางการประเมิน (ภาคผนวก ข)
๖. สถานศึกษาที่มีผลการประเมินระดับ ๔ ดาว ในระดับภาคจะได้เข้ารับการประเมินในระดับชาติ
๗. คณะกรรมการประเมินระดับชาติแจ้งกำหนดการประเมินไปยังสถานศึกษา และเข้าประเมินสถานศึกษาตามแนวทางการประเมิน (ภาคผนวก ค)
๘. คณะกรรมการประเมินระดับชาติส่งผลการประเมินมายังสำนักงานคณะกรรมการการอาชีวศึกษา
๙. สำนักงานคณะกรรมการการอาชีวศึกษา รับรองผลการประเมินและแจ้งผลการประเมินไปยังสถานศึกษา

#### วิธีการประเมินผล

๑. คณะกรรมการประเมินสถานศึกษาที่ดำเนินโครงการศูนย์ป่มเพาะผู้ประกอบการอาชีวศึกษาแบบครบวงจร

๑.๑ คณะกรรมการอาชีวศึกษาระดับจังหวัด ๑ ชุด ประกอบด้วยตัวแทน ที่ได้รับการคัดเลือกภายในอาชีวศึกษาจังหวัด จำนวน ๕ คน แต่งตั้งโดยประธานกรรมการอาชีวศึกษาจังหวัด

๑.๒ คณะกรรมการอาชีวศึกษาระดับภาค ๑ ชุด ประกอบด้วย ตัวแทนที่ได้รับการคัดเลือกจากประธานกรรมการอาชีวศึกษาภาค จำนวน ๕-๗ คนต่อกลุ่มแต่ละภาค ประกอบด้วย คณะกรรมการประเมิน ๒-๓ กลุ่ม ตามความเหมาะสม แต่งตั้งโดยสำนักงานคณะกรรมการการอาชีวศึกษา

๑.๓ คณะกรรมการระดับชาติ ๑ ชุด ประกอบด้วยผู้ทรงคุณวุฒิจำนวน ๗ ท่าน



๒. ระดับชั้นการประเมิน

๒.๑ ระดับจังหวัดพิจารณาจากเกณฑ์การประเมิน ดังนี้

ระดับ ๓ ดาวคะแนน ๗๐ - ๑๐๐

ระดับ ๒ ดาวคะแนน ๖๐ - ๖๙

ระดับ ๑ ดาวคะแนน ๑ - ๕๙

๒.๒ ระดับภาคพิจารณาจากเกณฑ์การประเมิน ดังนี้

ระดับ ๔ ดาวคะแนน ๘๐ - ๑๐๐

ระดับ ๓ ดาวคะแนน ๗๐ - ๗๙

ระดับ ๒ ดาวคะแนน ๖๐ - ๖๙

ระดับ ๑ ดาวคะแนน ๑ - ๕๙

๒.๓ ระดับชาติพิจารณาจากเกณฑ์การประเมิน ดังนี้

ระดับ ๕ ดาวคะแนน ๙๐ - ๑๐๐

ระดับ ๔ ดาวคะแนน ๘๐ - ๘๙

ระดับ ๓ ดาวคะแนน ๗๐ - ๗๙

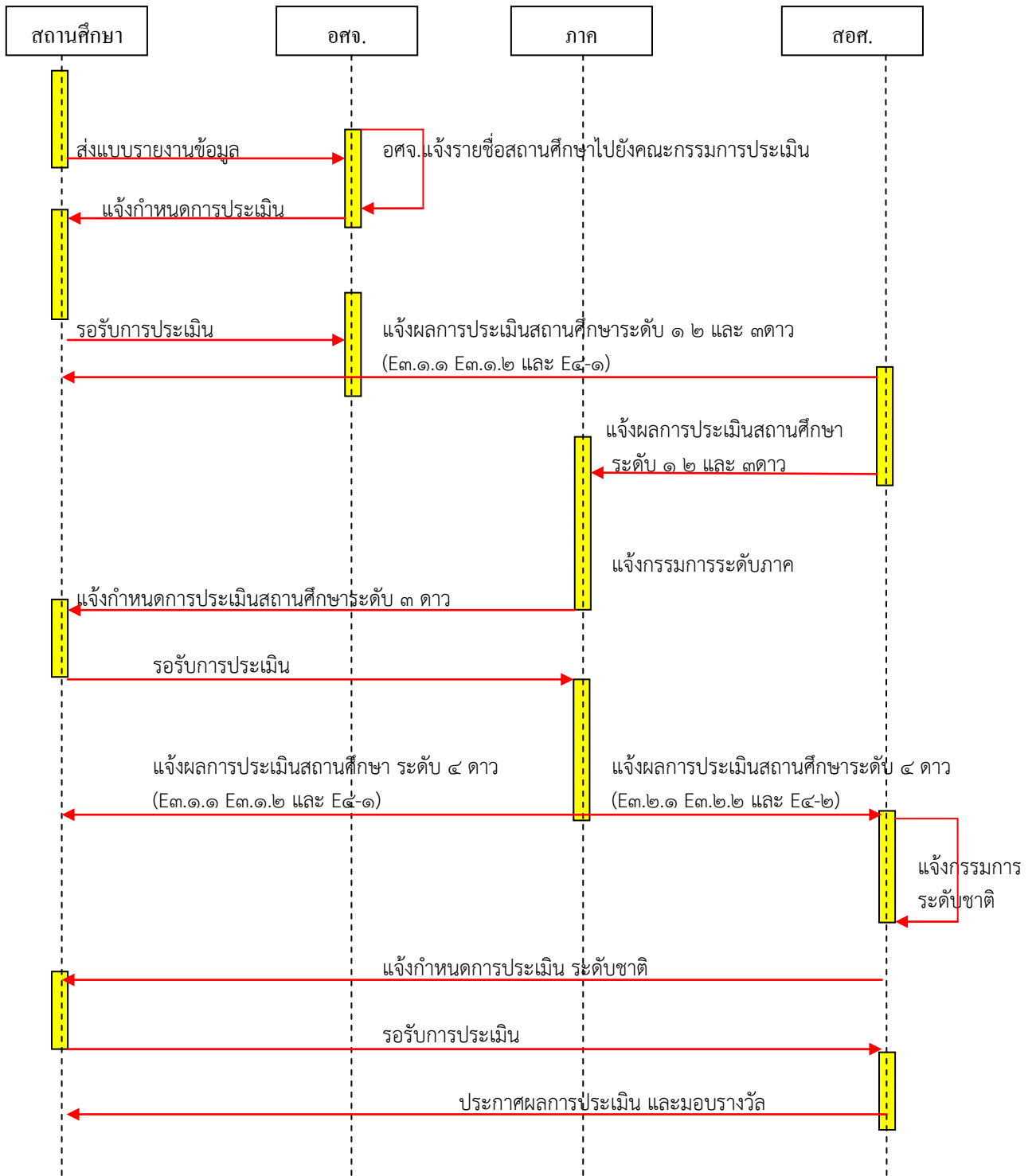
ระดับ ๒ ดาวคะแนน ๖๐ - ๖๙

ระดับ ๑ ดาวคะแนน ๑ - ๕๙

๓. รางวัลพิเศษ

สถานศึกษาที่เสนอขอรับการประเมินมีผลการประเมินในระดับ ๕ ดาว จะได้รับรางวัลประเภท  
สถานศึกษาที่ดำเนินโครงการบ่มเพาะผู้ประกอบการอาชีวศึกษาแบบครบวงจรยอดเยี่ยมจะได้รับรางวัลพิเศษ  
คือ รางวัลท็อปสตาร์(Top star)

ขั้นตอนการประเมินสถานศึกษาที่ดำเนินโครงการศูนย์บ่มเพาะผู้ประกอบการอาชีวศึกษาแบบครบวงจร



## หลักเกณฑ์การประเมินสถานศึกษาที่ดำเนินโครงการศูนย์บ่มเพาะการอาชีวศึกษาแบบครบวงจร

สำนักงานคณะกรรมการการอาชีวศึกษาได้กำหนดเกณฑ์การประเมินสถานศึกษาที่ดำเนินโครงการศูนย์บ่มเพาะการอาชีวศึกษาแบบครบวงจร พุทธศักราช ๒๕๕๖ ดังมีรายละเอียดดังนี้

### ตอนที่และตัวบ่งชี้

#### ตอนที่ ๑ การประเมินศักยภาพศูนย์บ่มเพาะผู้ประกอบการอาชีวศึกษาแบบครบวงจร

- ตัวบ่งชี้ที่ ๑ สำนักงานศูนย์บ่มเพาะผู้ประกอบการอาชีวศึกษา
- ตัวบ่งชี้ที่ ๒ การวางแผนการดำเนินการสร้างความตระหนักในการพัฒนาศักยภาพของผู้เรียนในสถานศึกษาอาชีวศึกษา
- ตัวบ่งชี้ที่ ๓ การพัฒนาศักยภาพครู
- ตัวบ่งชี้ที่ ๔ การอบรมความรู้เบื้องต้นในการเป็นผู้ประกอบการ
- ตัวบ่งชี้ที่ ๕ การติดตาม ให้คำแนะนำ ให้คำปรึกษา หรือพัฒนาต่อยอดทักษะ
- ตัวบ่งชี้ที่ ๖ การประเมินคุณภาพ/ความเป็นไปได้ของแผนธุรกิจ
- ตัวบ่งชี้ที่ ๗ การรายงานผลการดำเนินงานของศูนย์บ่มเพาะผู้ประกอบการอาชีวศึกษา

#### ตอนที่ ๒ การประเมินผลการส่งเสริมการทำธุรกิจในสถานศึกษา

- ตัวบ่งชี้ที่ ๑ มีการวางแผนการส่งเสริมการทำธุรกิจในสถานศึกษา
- ตัวบ่งชี้ที่ ๒ แผนธุรกิจที่จัดทำเน้นการรักษาธุรกิจเดิมหรือต่อยอดธุรกิจเดิมหรือเพิ่มธุรกิจใหม่
- ตัวบ่งชี้ที่ ๓ การดำเนินการจัดตั้งและดำเนินธุรกิจในสถานศึกษาอย่างน้อย ๑ ธุรกิจ
- ตัวบ่งชี้ที่ ๔ การใช้ธุรกิจในสถานศึกษาเป็นแหล่งเรียนรู้และพัฒนาทักษะในการเป็นผู้ประกอบการ
- ตัวบ่งชี้ที่ ๕ การสรุปผลการประกอบธุรกิจ
- ตัวบ่งชี้ที่ ๖ การรายงานผลการดำเนินงาน

### ตอนที่ ๓ การจัดตั้งศูนย์บ่มเพาะชั้นในการบูรณาการสหวิชาชีพ

- ตัวบ่งชี้ที่ ๑ การวางแผนการจัดตั้งศูนย์บ่มเพาะในการบูรณาการสหวิชาชีพ
- ตัวบ่งชี้ที่ ๒ การอบรมความรู้เบื้องต้นในการเป็นผู้ประกอบการและการศึกษาดูงาน
- ตัวบ่งชี้ที่ ๓ มีกลุ่มเป้าหมายครบตามเกณฑ์
- ตัวบ่งชี้ที่ ๔ การติดตามให้คำแนะนำ ให้คำปรึกษาหรือ พัฒนาต่อยอดทักษะเฉพาะด้านของผู้ประกอบการ (ด้านการพัฒนาผลิตภัณฑ์, การตลาด, การจัดการเงินทุน และการบริหารจัดการ)
- ตัวบ่งชี้ที่ ๕ การสรุป และรายงานผลการดำเนินงาน

## มาตรฐาน ตัวบ่งชี้ ประเด็นพิจารณาและเกณฑ์การตัดสิน

### ตอนที่ ๑ การประเมินศักยภาพศูนย์บ่มเพาะผู้ประกอบการอาชีวศึกษาแบบครบวงจร

ตัวบ่งชี้	ประเด็นการพิจารณา	คะแนน
๑ สำนักงานศูนย์บ่มเพาะผู้ประกอบการอาชีวศึกษา	๑.๑ มีสำนักงานศูนย์บ่มเพาะ	๕
	๑.๒ มีโครงสร้างการบริหารงานศูนย์บ่มเพาะ	๕
๒ การวางแผนการดำเนินการสร้างความตระหนักในการพัฒนาศักยภาพของผู้เรียนในสถานศึกษาอาชีวศึกษา	๒.๑ การมอบหมายหน้าที่ และการประชุมคณะกรรมการดำเนินงาน	๕
	๒.๒ โครงการฝึกอบรม	๕
๓ การพัฒนาศักยภาพครู	๓.๑ การพัฒนาศักยภาพครู อย่างน้อย ๑ – ๓ คน	๕
๔ การอบรมความรู้เบื้องต้นในการเป็นผู้ประกอบการ	๔.๑ การอบรมความรู้ในการเป็นผู้ประกอบการ	๕
	๔.๒ การศึกษาดูงาน	๕
	๔.๓ เป้าหมายครบ (จำนวนผู้เข้าอบรมอย่างน้อย ๑๐ คน และแผนธุรกิจอย่างน้อย ๒ แผน)	๕
๕ การติดตาม ให้คำแนะนำ ให้คำปรึกษา หรือพัฒนาต่อยอดทักษะ	๕.๑ การติดตาม ให้คำแนะนำ ให้คำปรึกษา หรือพัฒนาต่อยอดทักษะ เฉพาะด้านของผู้ประกอบการ เช่น ด้านการพัฒนาผลิตภัณฑ์ การตลาด การจัดการเงินทุน และการบริหารจัดการ	๕
๖ การประเมินคุณภาพ/ความเป็นไปได้ของแผนธุรกิจ	๖.๑ มีการแต่งตั้งคณะกรรมการประเมินแผนธุรกิจ หรือมีการเชิญผู้เชี่ยวชาญมาประเมินแผนธุรกิจ	๕
	๖.๒ รายงานผลการประเมินแผนธุรกิจ	๕
๗ การรายงานผลการดำเนินงานของศูนย์บ่มเพาะผู้ประกอบการอาชีวศึกษา	๗.๑ มีการประชุมสรุปผลการดำเนินงานศูนย์บ่มเพาะผู้ประกอบการอาชีวศึกษา	๕

## ตอนที่ ๒ การประเมินผลการส่งเสริมการทำธุรกิจในสถานศึกษา

ตัวบ่งชี้	ประเด็นการพิจารณา	คะแนน
๑ มีการวางแผนการส่งเสริมการทำธุรกิจในสถานศึกษา	๑.๑ มีการประชุมอบรมให้ความรู้เกี่ยวกับแผนธุรกิจให้กับครูและนักเรียนนักศึกษา	๕
	๑.๒ มีการจัดทำแผนธุรกิจอย่างน้อย ๒ แผนธุรกิจ	๕
	๑.๓ มีคำสั่งแต่งตั้งคณะกรรมการพิจารณาแผนธุรกิจ	๕
	๑.๔ มีการรายงานผลการดำเนินงานตามกระบวนการ PDCA	๕
๒ แผนธุรกิจที่จัดทำเน้นการรักษาธุรกิจเดิมหรือต่อยอดธุรกิจเดิมหรือเพิ่มธุรกิจใหม่	๒.๑ ดำเนินการขยายตามแผนธุรกิจเดิมหรือต่อยอดธุรกิจเดิม	๕
	๒.๒ มีการดำเนินการขยายแผนธุรกิจใหม่	๕
	๒.๓ มีการรายงานการดำเนินงานตามแผนธุรกิจเดิมหรือแผนธุรกิจใหม่ตามกระบวนการ PDCA	๕
๓ การดำเนินการจัดตั้งและดำเนินธุรกิจในสถานศึกษาอย่างน้อย ๑ ธุรกิจ	๓.๑ มีการจัดสรรงบประมาณ ส่งเสริมสนับสนุนการดำเนินการธุรกิจอย่างเหมาะสม	๕
	๓.๒ มีการนิเทศติดตามผลการดำเนินงานตามแผนธุรกิจ	๕
	๓.๓ มีการรายงานสรุปผลการดำเนินการตามกระบวนการ PDCA	๕
๔ การใช้ธุรกิจในสถานศึกษาเป็นแหล่งเรียนรู้และพัฒนาทักษะในการเป็นผู้ประกอบการ	๔.๑ มีการใช้แผนธุรกิจแหล่งเรียนรู้ในสถานศึกษา	๕
	๔.๒ ใช้แผนธุรกิจเน้นเป็นแหล่งเรียนรู้อย่างชัดเจน	๕
	๔.๓ มีการศึกษาดูงานแลกเปลี่ยนเรียนรู้กับสถานศึกษา/สถานประกอบการ	๕
	๔.๔ มีการรายงานสรุปผลการดำเนินการตามกระบวนการ PDCA	๕
๕ การสรุปผลการประกอบธุรกิจ	๕.๑ มีแผนดำเนินงานตามแผนธุรกิจ	๕
	๕.๒ มีการจัดทำบัญชีรายรับ-รายจ่าย	๕
	๕.๓ มีการจัดทำงบกำไรขาดทุน และงบแสดงฐานะทางการเงิน	๕
๖ การรายงานผลการดำเนินงาน	๖.๑ มีการประชุมสรุปผลของคณะกรรมการ	๕
	๖.๒ รายงานผลการดำเนินงานเมื่อสิ้นสุด	๕
	๖.๓ มีการเผยแพร่ประชาสัมพันธ์การดำเนินงาน	๕

ตอนที่ ๓ การจัดตั้งศูนย์บ่มเพาะชั้นในการบูรณาการสหวิชาชีพ

ตัวบ่งชี้	ประเด็นพิจารณา	คะแนน
๑ การวางแผนการจัดตั้งศูนย์บ่มเพาะในการบูรณาการสหวิชาชีพ	๑.๑ การวางแผนการพิจารณาจัดตั้งศูนย์บ่มเพาะในการบูรณาการสหวิชาชีพ	๕
	๑.๒ รายงานการประชุมชี้แจง	๕
	๑.๓ โครงการฝึกอบรมบูรณาการสหวิชาชีพ(ประกอบธุรกิจ)	๕
๒ การอบรมความรู้เบื้องต้นในการเป็นผู้ประกอบการและการศึกษาดูงาน	๒.๑ การอบรมความรู้เบื้องต้นในการเป็นผู้ประกอบการ	๕
	๒.๒ การศึกษาดูงาน	๕
๓ มีกลุ่มเป้าหมายครบตามเกณฑ์	๓.๑ มีจำนวนผู้เข้าอบรมที่เน้นผู้เรียนอย่างน้อย ๒๐ คน	๕
	๓.๒ ประชาชนทั่วไปอย่างน้อย ๕ - ๑๐ คน	๕
	๓.๓ มีทายาทธุรกิจอย่างน้อย ๕ - ๑๐ คน	๕
๔ การติดตามให้คำแนะนำให้คำปรึกษาหรือ พัฒนาต่อยอดทักษะเฉพาะด้านของผู้ประกอบการ (ด้านการพัฒนาผลิตภัณฑ์ การตลาด การจัดการเงินทุน และการบริหารจัดการ)	๔.๑ การให้คำแนะนำ และการให้คำปรึกษา	๕
๕ การสรุป และรายงานผลการดำเนินงาน	๕.๑ มีการสรุป และรายงานผลการดำเนินงาน	๕

การสรุปผลคะแนนการประเมินสถานศึกษาที่ดำเนินโครงการศูนย์บ่มเพาะผู้ประกอบการอาชีวศึกษาแบบครบวงจร สถานศึกษาทั่วไป

ตอนที่/ประเด็นพิจารณา	ผลรวมของคะแนนแต่ละตอน	น้ำหนักคะแนนแต่ละตอน	ตัวคูณ	หมายเหตุ
ตอนที่ ๑ (๑๓ ประเด็นพิจารณา)	๖๕	๔๐	๐.๖๑๕	
ตอนที่ ๒ (๒๐ ประเด็นพิจารณา)	๑๐๐	๖๐	๐.๖๐๐	
คะแนนรวม	๑๖๕	๑๐๐		

การสรุปผลคะแนนการประเมินสถานศึกษาที่ดำเนินโครงการศูนย์บ่มเพาะผู้ประกอบการอาชีวศึกษา  
แบบครบวงจร สถานศึกษาด้านแบบ

ตอนที่/ประเด็นพิจารณา	ผลรวมของคะแนน แต่ละตอน	น้ำหนักคะแนน แต่ละตอน	ตัวคูณ	หมายเหตุ
ตอนที่ ๑ (๑๓ ประเด็นพิจารณา)	๖๕	๓๐	๐.๔๖๒	
ตอนที่ ๒ (๒๐ ประเด็นพิจารณา)	๑๐๐	๔๗	๐.๔๗๐	
ตอนที่ ๓ (๑๐ ประเด็นพิจารณา)	๕๐	๒๓	๐.๔๖๐	
คะแนนรวม	๒๑๕	๑๐๐		



## คำอธิบายมาตรฐาน ตัวบ่งชี้ ประเด็นการพิจารณาและเกณฑ์การตัดสิน

### ตอนที่ ๑ การประเมินศักยภาพบ่มเพาะผู้ประกอบการอาชีวศึกษาแบบครบวงจร

#### ตอนที่ ๑ การประเมินศักยภาพบ่มเพาะผู้ประกอบการอาชีวศึกษาแบบครบวงจร

##### คำอธิบาย

สถานศึกษามีการดำเนินการในการจัดตั้งหรือพัฒนาสำนักงานศูนย์บ่มเพาะผู้ประกอบการอาชีวศึกษา มีการวางแผนการดำเนินการสร้างความตระหนักในการพัฒนาศักยภาพของครู ผู้เรียน จัดการอบรมความรู้เบื้องต้นในการเป็นผู้ประกอบการและศึกษาดูงาน มีการติดตาม ให้คำแนะนำ ให้คำปรึกษา หรือพัฒนาต่อยอดทักษะเฉพาะด้านของผู้ประกอบการ มีคณะกรรมการประเมินแผนธุรกิจ หรือพิจารณาความเป็นไปได้ของแผนธุรกิจ และมีการรายงานผลการดำเนินงานตามกระบวนการ PDCA

#### ตัวบ่งชี้ที่ ๑ สำนักงานศูนย์บ่มเพาะผู้ประกอบการอาชีวศึกษา

##### คำอธิบาย

สถานศึกษามีการจัดตั้งสำนักงาน กำหนดโครงสร้างการบริหารงาน จัดทำแผนภูมิการบริหารงาน ศูนย์บ่มเพาะผู้ประกอบการอาชีวศึกษาอย่างเหมาะสม สามารถติดต่อได้อย่างสะดวก มีการแต่งตั้งคณะกรรมการดำเนินงาน พร้อมทั้งมีเอกสารแสดงหน้าที่ของบุคลากรอย่างชัดเจน การประเมินในระดับ อศจ. ให้คณะกรรมการพิจารณาจากสถานที่จริง

#### ประเด็นการพิจารณา

##### ๑.๑ มีสำนักงานศูนย์บ่มเพาะ

ระดับคุณภาพ	เกณฑ์การตัดสิน	ค่าคะแนน
ดีมาก	มีหลักฐานที่ใช้ในการพิจารณา ๕ ข้อ	๕
ดี	มีหลักฐานที่ใช้ในการพิจารณา ๔ ข้อ	๔
ปานกลาง	มีหลักฐานที่ใช้ในการพิจารณา ๓ ข้อ	๓
พอใช้	มีหลักฐานที่ใช้ในการพิจารณา ๒ ข้อ	๒
ปรับปรุง	มีหลักฐานที่ใช้ในการพิจารณา ๑ ข้อ	๑

##### หลักฐานที่ใช้ในการพิจารณา

๑. มีสำนักงานศูนย์บ่มเพาะผู้ประกอบการอาชีวศึกษา
๒. สำนักงานศูนย์บ่มเพาะผู้ประกอบการอาชีวศึกษามีความเหมาะสม สามารถติดต่อได้สะดวก
๓. สำนักงานศูนย์บ่มเพาะผู้ประกอบการอาชีวศึกษามีวัสดุ อุปกรณ์ ครุภัณฑ์ที่เหมาะสม
๔. สำนักงานศูนย์บ่มเพาะผู้ประกอบการอาชีวศึกษามีป้ายสำนักงานศูนย์บ่มเพาะฯ
๕. สำนักงานศูนย์บ่มเพาะผู้ประกอบการอาชีวศึกษามีพื้นที่สำหรับให้คำปรึกษาธุรกิจ

**หมายเหตุ** หากไม่มีข้อ ๑ ไม่พิจารณาข้อ ๒-๕

## ประเด็นการพิจารณา

### ๑.๒ โครงสร้างการบริหารงานศูนย์บ่มเพาะ

ระดับคุณภาพ	เกณฑ์การตัดสิน	ค่าคะแนน
ดีมาก	มีหลักฐานที่ใช้ในการพิจารณา ๕ ข้อ	๕
ดี	มีหลักฐานที่ใช้ในการพิจารณา ๔ ข้อ	๔
ปานกลาง	มีหลักฐานที่ใช้ในการพิจารณา ๓ ข้อ	๓
พอใช้	มีหลักฐานที่ใช้ในการพิจารณา ๒ ข้อ	๒
ปรับปรุง	มีหลักฐานที่ใช้ในการพิจารณา ๑ ข้อ	๑

### หลักฐานที่ใช้ในการพิจารณา

๑. มีโครงสร้างการบริหารงานศูนย์บ่มเพาะผู้ประกอบการอาชีวศึกษาแสดงไว้อย่างชัดเจน
๒. มีคำสั่งแต่งตั้งคณะกรรมการดำเนินงานศูนย์บ่มเพาะผู้ประกอบการอาชีวศึกษา
๓. มีการกำหนดหน้าที่ความรับผิดชอบตามโครงสร้างการบริหารงานศูนย์บ่มเพาะผู้ประกอบการอาชีวศึกษา
๔. มีแผนภูมิการบริหารงานศูนย์บ่มเพาะผู้ประกอบการอาชีวศึกษาที่ระบุผู้รับผิดชอบอย่างชัดเจน
๕. มีแผนการปฏิบัติงาน/ปฏิทินการปฏิบัติงานประจำปีของศูนย์บ่มเพาะผู้ประกอบการอาชีวศึกษาที่ชัดเจน

## ตัวบ่งชี้ที่ ๒ การวางแผนการดำเนินการสร้างความตระหนักในการพัฒนาศักยภาพของผู้เรียน ในสถานศึกษาอาชีวศึกษา

### คำอธิบาย

สถานศึกษามีการวางแผนการดำเนินการและสร้างความตระหนักในการพัฒนาศักยภาพของผู้เรียนในสถานศึกษา พร้อมการบริหารงานศูนย์บ่มเพาะผู้ประกอบการอาชีวศึกษา และมีการแต่งตั้งคณะกรรมการดำเนินงาน พร้อมทั้งมีเอกสารแสดงหน้าที่ของบุคลากรอย่างชัดเจน นอกจากนี้ยังมีการประชุมคณะกรรมการเพื่อพิจารณาการดำเนินงานโครงการให้บรรลุตามวัตถุประสงค์ต่อไป

### ประเด็นการพิจารณา

#### ๒.๑ มีแผนการดำเนินงานพัฒนาศักยภาพผู้เรียน

ระดับคุณภาพ	เกณฑ์การตัดสิน	ค่าคะแนน
ดีมาก	มีหลักฐานที่ใช้ในการพิจารณา ๕ ข้อ	๕
ดี	มีหลักฐานที่ใช้ในการพิจารณา ๔ ข้อ	๔
ปานกลาง	มีหลักฐานที่ใช้ในการพิจารณา ๓ ข้อ	๓
พอใช้	มีหลักฐานที่ใช้ในการพิจารณา ๒ ข้อ	๒
ปรับปรุง	มีหลักฐานที่ใช้ในการพิจารณา ๑ ข้อ	๑

#### หลักฐานที่ใช้ในการพิจารณา

๑. มีโครงการพัฒนาศักยภาพผู้เรียน
๒. มีรายละเอียดโครงการที่ชัดเจน
๓. มีปฏิทินการปฏิบัติงานตามโครงการ
๔. มีเครื่องมือในการประเมินที่ชัดเจน
๕. มีการประชาสัมพันธ์การดำเนินงานเพื่อสร้างความตระหนักในการพัฒนาศักยภาพผู้เรียน

### ประเด็นการพิจารณา

#### ๒.๒ มีคณะกรรมการดำเนินงานที่ชัดเจน

ระดับคุณภาพ	เกณฑ์การตัดสิน	ค่าคะแนน
ดีมาก	มีหลักฐานที่ใช้ในการพิจารณา ๕ ข้อ	๕
ดี	มีหลักฐานที่ใช้ในการพิจารณา ๔ ข้อ	๔
ปานกลาง	มีหลักฐานที่ใช้ในการพิจารณา ๓ ข้อ	๓
พอใช้	มีหลักฐานที่ใช้ในการพิจารณา ๒ ข้อ	๒
ปรับปรุง	มีหลักฐานที่ใช้ในการพิจารณา ๑ ข้อ	๑

#### หลักฐานที่ใช้ในการพิจารณา

๑. มีคำสั่งแต่งตั้งคณะกรรมการดำเนินงานพัฒนาศักยภาพผู้เรียน
๒. มีการกำหนดหน้าที่ความรับผิดชอบตามคำสั่งการดำเนินการพัฒนาศักยภาพของผู้เรียน
๓. มีการประชุมคณะกรรมการดำเนินการพัฒนาศักยภาพของผู้เรียน
๔. มีหลักฐานการประชุม/วาระการประชุม/การลงชื่อเข้าประชุม/ภาพถ่าย
๕. รายงานการประชุมคณะกรรมการดำเนินงานการพัฒนาศักยภาพของผู้เรียน นำเสนอต่อผู้อำนวยการ

### ตัวบ่งชี้ที่ ๓ การพัฒนาศักยภาพครู

#### คำอธิบาย

สถานศึกษามีหลักฐานการรับหนังสือ การออกคำสั่งให้บุคลากรครูไปเข้ารับการอบรม มีหลักฐานการผ่านการอบรมงานศูนย์บ่มเพาะผู้ประกอบการอาชีวศึกษา เช่น เกียรติบัตร ภาพถ่าย พร้อมทั้งมีรายงานผลการอบรมของครู

#### ประเด็นการพิจารณา

##### ๓.๑ การพัฒนาศักยภาพครูอย่างน้อย ๑-๓ คน

ระดับคุณภาพ	เกณฑ์การตัดสิน	ค่าคะแนน
ดีมาก	มีหลักฐานที่ใช้ในการพิจารณา ๕ ข้อ	๕
ดี	มีหลักฐานที่ใช้ในการพิจารณา ๔ ข้อ	๔
ปานกลาง	มีหลักฐานที่ใช้ในการพิจารณา ๓ ข้อ	๓
พอใช้	มีหลักฐานที่ใช้ในการพิจารณา ๒ ข้อ	๒
ปรับปรุง	มีหลักฐานที่ใช้ในการพิจารณา ๑ ข้อ	๑

#### หลักฐานที่ใช้ในการพิจารณา

๑. มีหนังสือให้เข้ารับการอบรม /โครงการอบรม
๒. มีคำสั่งการไปราชการ/คำสั่งเข้ารับการอบรม
๓. มีเกียรติบัตร
๔. มีภาพถ่าย
๕. มีการรายงานผลของครูผู้อบรมหรือพัฒนา

## ตัวบ่งชี้ที่ ๔ การอบรมความรู้เบื้องต้นในการเป็นผู้ประกอบการ

### คำอธิบาย

สถานศึกษามีโครงการการอบรมความรู้เบื้องต้นในการเป็นผู้ประกอบการให้กับนักเรียน นักศึกษา มีหลักฐานการเชิญวิทยากรหรือผู้เชี่ยวชาญ ให้ความรู้ในการเป็นผู้ประกอบการ มีการศึกษาดูงานที่สอดคล้องกับแผนธุรกิจ มีเป้าหมายการอบรมอย่างน้อย ๑๐ คน มีแผนธุรกิจอย่างน้อย ๒ แผน มีการสรุปผลการดำเนินงานตามกระบวนการ PDCA หรือรูปแบบรายงานการวิจัย ๕ บท

### ประเด็นการพิจารณา

#### ๔.๑ การอบรมความรู้ในการเป็นผู้ประกอบการ

ระดับคุณภาพ	เกณฑ์การตัดสิน	ค่าคะแนน
ดีมาก	มีหลักฐานที่ใช้ในการพิจารณา ๕ ข้อ	๕
ดี	มีหลักฐานที่ใช้ในการพิจารณา ๔ ข้อ	๔
ปานกลาง	มีหลักฐานที่ใช้ในการพิจารณา ๓ ข้อ	๓
พอใช้	มีหลักฐานที่ใช้ในการพิจารณา ๒ ข้อ	๒
ปรับปรุง	มีหลักฐานที่ใช้ในการพิจารณา ๑ ข้อ	๑

#### หลักฐานที่ใช้ในการพิจารณา

๑. มีโครงการที่ได้รับอนุมัติการอบรม
๒. มีหนังสือเชิญวิทยากร
๓. มีภาพถ่าย/หนังสือตอบรับวิทยากรหรือผู้เชี่ยวชาญให้ความรู้ในการเป็นผู้ประกอบการ
๔. มีหลักฐานการลงชื่อผู้เข้ารับการอบรม
๕. มีการสรุปผลการดำเนินงานตามกระบวนการ PDCA หรือรูปแบบรายงานการวิจัย ๕ บท

### ประเด็นการพิจารณา

#### ๔.๒ การศึกษาดูงาน

ระดับคุณภาพ	เกณฑ์การตัดสิน	ค่าคะแนน
ดีมาก	มีหลักฐานที่ใช้ในการพิจารณา ๕ ข้อ	๕
ดี	มีหลักฐานที่ใช้ในการพิจารณา ๔ ข้อ	๔
ปานกลาง	มีหลักฐานที่ใช้ในการพิจารณา ๓ ข้อ	๓
พอใช้	มีหลักฐานที่ใช้ในการพิจารณา ๒ ข้อ	๒
ปรับปรุง	มีหลักฐานที่ใช้ในการพิจารณา ๑ ข้อ	๑

#### หลักฐานที่ใช้ในการพิจารณา

๑. มีโครงการศึกษาดูงานที่สอดคล้องกับแผนธุรกิจ
๒. มีหลักฐานการขออนุญาตการศึกษาดูงาน
๓. มีภาพถ่ายการศึกษาดูงาน
๔. มีหลักฐานการประเมินความพึงพอใจของผู้ศึกษาดูงาน
๕. มีการสรุปผลการดำเนินงานตามกระบวนการ PDCA หรือรูปแบบรายงานการวิจัย ๕ บท

## ประเด็นการพิจารณา

๔.๓ เป้าหมายครบ (จำนวนผู้เข้าอบรมอย่างน้อย ๑๐ คน และแผนธุรกิจอย่างน้อย ๒ แผน)

ระดับคุณภาพ	เกณฑ์การตัดสิน	ค่าคะแนน
ดีมาก	มีหลักฐานที่ใช้ในการพิจารณา ๕ ข้อ	๕
ดี	มีหลักฐานที่ใช้ในการพิจารณา ๔ ข้อ	๔
ปานกลาง	มีหลักฐานที่ใช้ในการพิจารณา ๓ ข้อ	๓
พอใช้	มีหลักฐานที่ใช้ในการพิจารณา ๒ ข้อ	๒
ปรับปรุง	มีหลักฐานที่ใช้ในการพิจารณา ๑ ข้อ	๑

### หลักฐานที่ใช้ในการพิจารณา

๑. มีคำสั่งแต่งตั้งคณะกรรมการดำเนินการฝึกอบรม
๒. มีผู้เข้ารับการอบรมอย่างน้อย ๑๐ คน
๓. มีแผนธุรกิจอย่างน้อย ๒ แผน
๔. มีผู้เข้ารับการอบรมอย่างน้อย ๑ สาขาวิชา
๕. มีหลักฐานการรายงานผลเป้าหมายตามเกณฑ์ที่กำหนด

ตัวบ่งชี้ที่ ๕ การติดตาม ให้คำแนะนำ ให้คำปรึกษา หรือพัฒนาต่อยอดทักษะ

คำอธิบาย

ติดตามให้คำแนะนำปรึกษาหรือพัฒนาต่อยอดทักษะเฉพาะด้านของผู้ประกอบการ เช่น ด้านการพัฒนาผลิตภัณฑ์ การตลาด การจัดการเงินทุนและการบริหารจัดการ

ประเด็นการพิจารณา

๕.๑ การติดตาม ให้คำแนะนำ ให้คำปรึกษา หรือพัฒนาต่อยอดทักษะเฉพาะด้านของผู้ประกอบการ เช่น ด้านการพัฒนาผลิตภัณฑ์ การตลาด การจัดการเงินทุน และการบริหารจัดการ

ระดับคุณภาพ	เกณฑ์การตัดสิน	ค่าคะแนน
ดีมาก	มีหลักฐานที่ใช้ในการพิจารณา ๕ ข้อ	๕
ดี	มีหลักฐานที่ใช้ในการพิจารณา ๔ ข้อ	๔
ปานกลาง	มีหลักฐานที่ใช้ในการพิจารณา ๓ ข้อ	๓
พอใช้	มีหลักฐานที่ใช้ในการพิจารณา ๒ ข้อ	๒
ปรับปรุง	มีหลักฐานที่ใช้ในการพิจารณา ๑ ข้อ	๑

หลักฐานที่ใช้ในการพิจารณา

๑. มีโครงการ/กิจกรรมติดตามให้คำแนะนำให้คำปรึกษาหรือพัฒนาต่อยอดทักษะเฉพาะด้านของผู้ประกอบการอย่างน้อย ๑ โครงการ/กิจกรรม
๒. มีคำสั่งแต่งตั้งคณะกรรมการติดตามให้คำแนะนำ ปรึกษาเฉพาะด้านอย่างชัดเจน
๓. มีการประชุมคณะกรรมการติดตามให้คำแนะนำปรึกษา
๔. มีหลักฐานการให้คำแนะนำปรึกษา
๕. มีรายงานผลการให้คำแนะนำปรึกษาตามกระบวนการ PDCA

## ตัวบ่งชี้ที่ ๖ การประเมินคุณภาพ/ความเป็นไปได้ของแผนธุรกิจ

### คำอธิบาย

แต่งตั้งคณะกรรมการประเมินแผนธุรกิจ และมีการเชิญผู้เชี่ยวชาญภายนอกมาประเมินแผน และต้องมีแผนธุรกิจที่ผ่านการประเมินอย่างน้อย ๒ แผน

### ประเด็นการพิจารณา

#### ๖.๑ คำสั่งแต่งตั้งคณะกรรมการประเมินแผนธุรกิจ และมีการเชิญผู้เชี่ยวชาญภายนอกมาประเมินแผนธุรกิจ

ระดับคุณภาพ	เกณฑ์การตัดสิน	ค่าคะแนน
ดีมาก	มีหลักฐานที่ใช้ในการพิจารณา ๕ ข้อ	๕
ดี	มีหลักฐานที่ใช้ในการพิจารณา ๔ ข้อ	๔
ปานกลาง	มีหลักฐานที่ใช้ในการพิจารณา ๓ ข้อ	๓
พอใช้	มีหลักฐานที่ใช้ในการพิจารณา ๒ ข้อ	๒
ปรับปรุง	มีหลักฐานที่ใช้ในการพิจารณา ๑ ข้อ	๑

#### หลักฐานที่ใช้ในการพิจารณา

๑. มีคำสั่งแต่งตั้งคณะกรรมการประเมินแผนธุรกิจ
๒. มีหนังสือเชิญผู้เชี่ยวชาญจากภายนอกมาเป็นคณะกรรมการประเมินแผนธุรกิจ
๓. มีหลักฐานการตอบรับจากผู้เชี่ยวชาญภายนอก/ภาพถ่าย
๔. มีหลักฐานการดำเนินงานตามคำสั่งแต่งตั้งคณะกรรมการประเมินแผนธุรกิจ
๕. มีหลักฐานการประชุมคณะกรรมการประเมินและผู้เชี่ยวชาญจากภายนอก

### ประเด็นการพิจารณา

#### ๖.๒ รายงานผลการประเมินแผนธุรกิจ

ระดับคุณภาพ	เกณฑ์การตัดสิน	ค่าคะแนน
ดีมาก	มีหลักฐานที่ใช้ในการพิจารณา ๕ ข้อ	๕
ดี	มีหลักฐานที่ใช้ในการพิจารณา ๔ ข้อ	๔
ปานกลาง	มีหลักฐานที่ใช้ในการพิจารณา ๓ ข้อ	๓
พอใช้	มีหลักฐานที่ใช้ในการพิจารณา ๒ ข้อ	๒
ปรับปรุง	มีหลักฐานที่ใช้ในการพิจารณา ๑ ข้อ	๑

#### หลักฐานที่ใช้ในการพิจารณา

๑. มีกำหนดการปฏิบัติงานของคณะกรรมการประเมินผลแผนธุรกิจ
๒. มีเกณฑ์การประเมินแผนธุรกิจ
๓. มีหลักฐานการประเมินแผนธุรกิจ
๔. มีการสรุปผลการประเมินแผนธุรกิจ
๕. มีรายงานผลการดำเนินงานนำเสนอต่อผู้อำนวยการ



ตัวบ่งชี้ที่ ๗ การรายงานผลการดำเนินงานของศูนย์บ่มเพาะผู้ประกอบการอาชีวศึกษา

คำอธิบาย

มีการรายงานและสรุปผลการดำเนินงานศูนย์บ่มเพาะผู้ประกอบการอาชีวศึกษาและรายงานผลการดำเนินโครงการตามกระบวนการ PDCA พร้อมทั้งมีการเผยแพร่ประชาสัมพันธ์ตามช่องทางที่หลากหลาย

ประเด็นการพิจารณา

๗.๑ มีการประชุมสรุปผลการดำเนินงานศูนย์บ่มเพาะผู้ประกอบการอาชีวศึกษา

ระดับคุณภาพ	เกณฑ์การตัดสิน	ค่าคะแนน
ดีมาก	มีหลักฐานที่ใช้ในการพิจารณา ๕ ข้อ	๕
ดี	มีหลักฐานที่ใช้ในการพิจารณา ๔ ข้อ	๔
ปานกลาง	มีหลักฐานที่ใช้ในการพิจารณา ๓ ข้อ	๓
พอใช้	มีหลักฐานที่ใช้ในการพิจารณา ๒ ข้อ	๒
ปรับปรุง	มีหลักฐานที่ใช้ในการพิจารณา ๑ ข้อ	๑

หลักฐานที่ใช้ในการพิจารณา

๑. มีรายงานสรุปผลการดำเนินงานศูนย์บ่มเพาะผู้ประกอบการอาชีวศึกษาตามกระบวนการ PDCA
๒. มีการดำเนินงานของธุรกิจ แต่ละธุรกิจในศูนย์บ่มเพาะผู้ประกอบการอาชีวศึกษาที่ชัดเจน
๓. มีภาพถ่าย หรือหลักฐานการดำเนินงานของธุรกิจในศูนย์บ่มเพาะผู้ประกอบการอาชีวศึกษา
๔. มีการประเมินความพึงพอใจของผู้รับบริการศูนย์บ่มเพาะผู้ประกอบการอาชีวศึกษา
๕. มีการเผยแพร่ผลการดำเนินงานของศูนย์บ่มเพาะผู้ประกอบการอาชีวศึกษาช่องทางที่หลากหลาย

## ตอนที่ ๒ การประเมินผลการส่งเสริมการทำธุรกิจในสถานศึกษา

### ตอนที่ ๒ การประเมินผลการส่งเสริมการทำธุรกิจในสถานศึกษา

#### คำอธิบาย

มีการเสนอแผนธุรกิจอย่างน้อย ๒ แผนธุรกิจ และดำเนินการอย่างน้อย ๑ แผนธุรกิจ เพื่อให้เป็นแหล่งเรียนรู้มีการนิเทศติดตามผลการดำเนินการของแผนธุรกิจ ตลอดจนการรายงานสรุปผลเมื่อสิ้นสุดโครงการ

### ตัวบ่งชี้ที่ ๑ มีการวางแผนการส่งเสริมการทำธุรกิจในสถานศึกษา

#### คำอธิบาย

จัดการประชุมคณะกรรมการดำเนินงานตามแผนธุรกิจให้กับครูและนักเรียน นักศึกษา ให้มีความรู้ความเข้าใจในการดำเนินการแผนธุรกิจและสามารถจัดทำแผนธุรกิจได้อย่างถูกต้อง

#### ประเด็นการพิจารณา

##### ๑.๑ มีการประชุมคณะกรรมการดำเนินงานตามแผนธุรกิจให้กับครูและนักเรียน นักศึกษา

ระดับคุณภาพ	เกณฑ์การตัดสิน	ค่าคะแนน
ดีมาก	มีหลักฐานที่ใช้ในการพิจารณา ๕ ข้อ	๕
ดี	มีหลักฐานที่ใช้ในการพิจารณา ๔ ข้อ	๔
ปานกลาง	มีหลักฐานที่ใช้ในการพิจารณา ๓ ข้อ	๓
พอใช้	มีหลักฐานที่ใช้ในการพิจารณา ๒ ข้อ	๒
ต้องปรับปรุง	มีหลักฐานที่ใช้ในการพิจารณา ๑ ข้อ	๑

#### หลักฐานที่ใช้ในการพิจารณา

๑. มีคำสั่งแต่งตั้งคณะกรรมการดำเนินงานและครูที่ปรึกษาแต่ละแผนธุรกิจ
๒. มีการประชุมคณะกรรมการดำเนินงาน
๓. มีการแบ่งหน้าที่ในการดำเนินงานอย่างชัดเจน
๔. มีหลักฐานการประชุมคณะกรรมการดำเนินงาน
๕. มีรายงานการประชุมคณะกรรมการดำเนินงานและครูที่ปรึกษานำเสนอต่อผู้อำนวยการ

## ประเด็นการพิจารณา

### ๑.๒ มีการดำเนินการตามแผนธุรกิจอย่างน้อย ๑ แผนธุรกิจ

ระดับคุณภาพ	เกณฑ์การตัดสิน	ค่าคะแนน
ดีมาก	มีหลักฐานที่ใช้ในการพิจารณา ๕ ข้อ	๕
ดี	มีหลักฐานที่ใช้ในการพิจารณา ๔ ข้อ	๔
ปานกลาง	มีหลักฐานที่ใช้ในการพิจารณา ๓ ข้อ	๓
พอใช้	มีหลักฐานที่ใช้ในการพิจารณา ๒ ข้อ	๒
ต้องปรับปรุง	มีหลักฐานที่ใช้ในการพิจารณา ๑ ข้อ	๑

### หลักฐานที่ใช้ในการพิจารณา

๑. มีหลักฐานการบันทึกขออนุมัติแผนธุรกิจอย่างน้อย ๑ แผนธุรกิจ
๒. มีหลักฐานการแต่งตั้งคณะกรรมการผู้รับผิดชอบแผนธุรกิจ
๓. มีหลักฐานการนำแผนธุรกิจไปใช้ในการดำเนินธุรกิจ
๔. มีหลักฐานการขอใช้งบประมาณ
๕. มีหลักฐานการใช้งบประมาณ

## ประเด็นการพิจารณา

### ๑.๓ มีการประชุมวางแผนการดำเนินงานตามแผนธุรกิจ

ระดับคุณภาพ	เกณฑ์การตัดสิน	ค่าคะแนน
ดีมาก	มีหลักฐานที่ใช้ในการพิจารณา ๕ ข้อ	๕
ดี	มีหลักฐานที่ใช้ในการพิจารณา ๔ ข้อ	๔
ปานกลาง	มีหลักฐานที่ใช้ในการพิจารณา ๓ ข้อ	๓
พอใช้	มีหลักฐานที่ใช้ในการพิจารณา ๒ ข้อ	๒
ต้องปรับปรุง	มีหลักฐานที่ใช้ในการพิจารณา ๑ ข้อ	๑

### หลักฐานที่ใช้ในการพิจารณา

๑. มีหนังสือเชิญประชุม
๒. มีระเบียบวาระการประชุม
๓. มีหลักฐานการประชุม
๔. มีบันทึกการประชุม
๕. มีสรุปผลการประชุม

## ประเด็นการพิจารณา

### ๑.๔ มีเอกสารการรายงานผลการดำเนินงานตามกระบวนการ PDCA

ระดับคุณภาพ	เกณฑ์การตัดสิน	ค่าคะแนน
ดีมาก	มีหลักฐานที่ใช้ในการพิจารณา ๕ ข้อ	๕
ดี	มีหลักฐานที่ใช้ในการพิจารณา ๔ ข้อ	๔
ปานกลาง	มีหลักฐานที่ใช้ในการพิจารณา ๓ ข้อ	๓
พอใช้	มีหลักฐานที่ใช้ในการพิจารณา ๒ ข้อ	๒
ต้องปรับปรุง	มีหลักฐานที่ใช้ในการพิจารณา ๑ ข้อ	๑

### หลักเกณฑ์การพิจารณา

๑. มีหลักฐานแผนธุรกิจที่ได้รับการอนุมัติ
๒. มีหลักฐานการดำเนินงาน
๓. มีการนิเทศติดตามการดำเนินงานแผนธุรกิจ
๔. มีหลักฐานการสรุปผลการดำเนินการ
๕. มีหลักฐานการนำผลการดำเนินงานไปพัฒนา/ปรับปรุง

### ตัวบ่งชี้ที่ ๒ แผนธุรกิจที่จัดทำเป็นการรักษาธุรกิจเดิมหรือต่อยอดธุรกิจเดิม และเพิ่มธุรกิจใหม่

#### คำอธิบาย

ดำเนินการตามแผนธุรกิจเดิมให้มีการพัฒนาหรือเพิ่มแผนธุรกิจใหม่ให้มีประสิทธิภาพตามแผนธุรกิจ และสอดคล้องกับสถานประกอบการในภาวะสภาพเศรษฐกิจ

## ประเด็นการพิจารณา

### ๒.๑ ดำเนินการตามแผนธุรกิจเดิมหรือต่อยอดธุรกิจเดิม

ระดับคุณภาพ	เกณฑ์การตัดสิน	ค่าคะแนน
ดีมาก	มีหลักฐานที่ใช้ในการพิจารณา ๕ ข้อ	๕
ดี	มีหลักฐานที่ใช้ในการพิจารณา ๔ ข้อ	๔
ปานกลาง	มีหลักฐานที่ใช้ในการพิจารณา ๓ ข้อ	๓
พอใช้	มีหลักฐานที่ใช้ในการพิจารณา ๒ ข้อ	๒
ต้องปรับปรุง	มีหลักฐานที่ใช้ในการพิจารณา ๑ ข้อ	๑

### หลักฐานที่ใช้ในการพิจารณา

๑. มีหลักฐานแสดงผลการดำเนินการธุรกิจเดิมหรือต่อยอดธุรกิจเดิม
๒. มีหลักฐานการพัฒนาผู้เรียนในการประกอบแผนธุรกิจ
๓. มีหลักฐานการดำเนินงานอย่างต่อเนื่อง
๔. มีหลักฐานแสดงความรับผิดชอบของนักเรียน นักศึกษา
๕. มีหลักฐานการประเมินความพึงพอใจของลูกค้า

## ประเด็นการพิจารณา

### ๒.๒ มีการดำเนินการตามแผนธุรกิจใหม่

ระดับคุณภาพ	เกณฑ์การตัดสิน	ค่าคะแนน
ดีมาก	มีหลักฐานที่ใช้ในการพิจารณา ๕ ข้อ	๕
ดี	มีหลักฐานที่ใช้ในการพิจารณา ๔ ข้อ	๔
ปานกลาง	มีหลักฐานที่ใช้ในการพิจารณา ๓ ข้อ	๓
พอใช้	มีหลักฐานที่ใช้ในการพิจารณา ๒ ข้อ	๒
ต้องปรับปรุง	มีหลักฐานที่ใช้ในการพิจารณา ๑ ข้อ	๑

### หลักฐานที่ใช้ในการพิจารณา

๑. มีแผนธุรกิจใหม่
๒. มีหลักฐานการขออนุมัติดำเนินการ
๓. มีหลักฐานการแต่งตั้งคณะกรรมการดำเนินงาน
๔. มีหลักฐานการใช้งบประมาณ
๕. มีหลักฐานการดำเนินงาน

## ประเด็นการพิจารณา

### ๒.๓ มีเอกสารรายงานผลการดำเนินงานตามแผนธุรกิจเดิมหรือต่อยอดธุรกิจเดิม และแผนธุรกิจใหม่ตามกระบวนการ PDCA

ระดับคุณภาพ	เกณฑ์การตัดสิน	ค่าคะแนน
ดีมาก	มีหลักฐานที่ใช้ในการพิจารณา ๕ ข้อ	๕
ดี	มีหลักฐานที่ใช้ในการพิจารณา ๔ ข้อ	๔
ปานกลาง	มีหลักฐานที่ใช้ในการพิจารณา ๓ ข้อ	๓
พอใช้	มีหลักฐานที่ใช้ในการพิจารณา ๒ ข้อ	๒
ต้องปรับปรุง	มีหลักฐานที่ใช้ในการพิจารณา ๑ ข้อ	๑

### หลักฐานที่ใช้ในการพิจารณา

๑. มีหลักฐานแผนธุรกิจที่ได้รับการอนุมัติ
๒. มีหลักฐานผลการดำเนินงานตามแผนธุรกิจ
๓. มีการนิเทศติดตามการดำเนินงานแผนธุรกิจ
๔. มีหลักฐานการสรุปผลการดำเนินงาน
๕. มีหลักฐานการนำผลการดำเนินงานไปพัฒนา/ปรับปรุง

### ตัวบ่งชี้ที่ ๓ การดำเนินการจัดตั้งและดำเนินธุรกิจใหม่ในสถานศึกษาอย่างน้อย ๑ ธุรกิจ

#### คำอธิบาย

สถานศึกษามีการดำเนินการจัดตั้งและดำเนินธุรกิจใหม่ในสถานศึกษาตามสาขาวิชาใดสาขาวิชาหนึ่ง ๑ ธุรกิจโดยมีคณะกรรมการดำเนินการที่ชัดเจนให้เกิดผลเป็นรูปธรรม

#### ประเด็นการพิจารณา

๓.๑ มีการจัดสรรงบประมาณ ส่งเสริมสนับสนุนการดำเนินการธุรกิจอย่างเหมาะสม

ระดับคุณภาพ	เกณฑ์การตัดสิน	ค่าคะแนน
ดีมาก	มีหลักฐานที่ใช้ในการพิจารณา ๕ ข้อ	๕
ดี	มีหลักฐานที่ใช้ในการพิจารณา ๔ ข้อ	๔
ปานกลาง	มีหลักฐานที่ใช้ในการพิจารณา ๓ ข้อ	๓
พอใช้	มีหลักฐานที่ใช้ในการพิจารณา ๒ ข้อ	๒
ปรับปรุง	มีหลักฐานที่ใช้ในการพิจารณา ๑ ข้อ	๑

#### หลักฐานที่ใช้ในการพิจารณา

๑. มีหลักฐานการขอใช้งบประมาณ
๒. มีหลักฐานการขออนุมัติงบประมาณ
๓. มีหลักฐานการเบิกจ่ายงบประมาณ
๔. มีหลักฐานการใช้งบประมาณตามวัตถุประสงค์
๕. มีหลักฐานการสรุปรายงานการใช้งบประมาณ

#### ประเด็นการพิจารณา

๓.๒ มีการนิเทศติดตามผลการดำเนินงานตามแผนธุรกิจใหม่

ระดับคุณภาพ	เกณฑ์การตัดสิน	ค่าคะแนน
ดีมาก	มีหลักฐานที่ใช้ในการพิจารณา ๕ ข้อ	๕
ดี	มีหลักฐานที่ใช้ในการพิจารณา ๔ ข้อ	๔
ปานกลาง	มีหลักฐานที่ใช้ในการพิจารณา ๓ ข้อ	๓
พอใช้	มีหลักฐานที่ใช้ในการพิจารณา ๒ ข้อ	๒
ปรับปรุง	มีหลักฐานที่ใช้ในการพิจารณา ๑ ข้อ	๑

#### หลักฐานที่ใช้ในการพิจารณา

๑. มีหลักฐานการแต่งตั้งคณะกรรมการนิเทศติดตามผล
๒. มีหลักฐานปฏิทิน ตารางการนิเทศติดตาม
๓. มีหลักฐานแบบฟอร์มการนิเทศติดตาม
๔. มีหลักฐานการบันทึกการปฏิบัติงานนิเทศติดตาม
๕. มีหลักฐานการสรุปรายงานผลการนิเทศติดตาม

## ประเด็นการพิจารณา

๓.๓ มีเอกสารรายงานสรุปผลการดำเนินการตามกระบวนการ PDCA ของธุรกิจใหม่

ระดับคุณภาพ	เกณฑ์การตัดสิน	ค่าคะแนน
ดีมาก	มีหลักฐานที่ใช้ในการพิจารณา ๕ ข้อ	๕
ดี	มีหลักฐานที่ใช้ในการพิจารณา ๔ ข้อ	๔
ปานกลาง	มีหลักฐานที่ใช้ในการพิจารณา ๓ ข้อ	๓
พอใช้	มีหลักฐานที่ใช้ในการพิจารณา ๒ ข้อ	๒
ปรับปรุง	มีหลักฐานที่ใช้ในการพิจารณา ๑ ข้อ	๑

## หลักเกณฑ์การพิจารณา

๑. มีหลักฐานแผนธุรกิจที่ได้รับการอนุมัติ
๒. มีหลักฐานการดำเนินงาน
๓. มีการนิเทศติดตามการดำเนินงานแผนธุรกิจ
๔. มีหลักฐานการสรุปผลการดำเนินงาน
๕. มีหลักฐานการนำผลการดำเนินงานไปพัฒนา/ปรับปรุง

## ตัวบ่งชี้ที่ ๔ การใช้ธุรกิจในสถานศึกษาเป็นแหล่งเรียนรู้และพัฒนาทักษะในการเป็นผู้ประกอบการ คำอธิบาย

สถานศึกษาจัดทำแผนธุรกิจให้เป็นแหล่งเรียนรู้ของนักเรียนนักศึกษา สถานประกอบการและบุคคลภายนอกเพื่อเป็นแนวทางในการดำเนินธุรกิจอย่างมีคุณภาพ

## ประเด็นการพิจารณา

๔.๑ มีการใช้ธุรกิจที่เป็น One College One Product เป็นแหล่งเรียนรู้ในสถานศึกษา

ระดับคุณภาพ	เกณฑ์การตัดสิน	ค่าคะแนน
ดีมาก	มีหลักฐานที่ใช้ในการพิจารณา ๕ ข้อ	๕
ดี	มีหลักฐานที่ใช้ในการพิจารณา ๔ ข้อ	๔
ปานกลาง	มีหลักฐานที่ใช้ในการพิจารณา ๓ ข้อ	๓
พอใช้	มีหลักฐานที่ใช้ในการพิจารณา ๒ ข้อ	๒
ปรับปรุง	มีหลักฐานที่ใช้ในการพิจารณา ๑ ข้อ	๑

## หลักฐานที่ใช้ในการพิจารณา

๑. มีหลักฐานแผนธุรกิจที่ใช้ในการดำเนินการธุรกิจในสถานศึกษา
๒. มีหลักฐานการใช้แหล่งเรียนรู้ในสถานศึกษาของนักเรียน นักศึกษา
๓. มีหลักฐานเอกสารประชาสัมพันธ์แผนธุรกิจที่หลากหลาย เช่น บ้ายไวนิล แผ่นพับ เป็นต้น
๔. มีหลักฐานเอกสารการขอเข้าศึกษาดูงาน/ตอบรับ/ขอบคุณ
๕. มีหลักฐานการสรุปการใช้แหล่งเรียนรู้

## ประเด็นการพิจารณา

### ๔.๒ มีหลักฐานการใช้แผนธุรกิจเป็นแหล่งเรียนรู้

ระดับคุณภาพ	เกณฑ์การตัดสิน	ค่าคะแนน
ดีมาก	มีหลักฐานที่ใช้ในการพิจารณา ๕ ข้อ	๕
ดี	มีหลักฐานที่ใช้ในการพิจารณา ๔ ข้อ	๔
ปานกลาง	มีหลักฐานที่ใช้ในการพิจารณา ๓ ข้อ	๓
พอใช้	มีหลักฐานที่ใช้ในการพิจารณา ๒ ข้อ	๒
ปรับปรุง	มีหลักฐานที่ใช้ในการพิจารณา ๑ ข้อ	๑

### หลักฐานที่ใช้ในการพิจารณา

๑. มีหลักฐานการประชาสัมพันธ์
๒. มีหลักฐานการใช้แผนธุรกิจเป็นแหล่งเรียนรู้
๓. มีหลักฐานการเผยแพร่ในระดับสถานศึกษา
๔. มีหลักฐานการเผยแพร่ในระดับอาชีวศึกษาจังหวัด
๕. มีหลักฐานการสรุปการเผยแพร่

## ประเด็นการพิจารณา

### ๔.๓ มีการศึกษาดูงานแลกเปลี่ยนเรียนรู้กับสถานศึกษา/สถานประกอบการ

ระดับคุณภาพ	เกณฑ์การตัดสิน	ค่าคะแนน
ดีมาก	มีหลักฐานที่ใช้ในการพิจารณา ๕ ข้อ	๕
ดี	มีหลักฐานที่ใช้ในการพิจารณา ๔ ข้อ	๔
ปานกลาง	มีหลักฐานที่ใช้ในการพิจารณา ๓ ข้อ	๓
พอใช้	มีหลักฐานที่ใช้ในการพิจารณา ๒ ข้อ	๒
ปรับปรุง	มีหลักฐานที่ใช้ในการพิจารณา ๑ ข้อ	๑

### หลักฐานที่ใช้ในการพิจารณา

๑. มีหลักฐานการขอเข้าศึกษาดูงานของนักเรียนนักศึกษาของสถานศึกษาตนเอง
๒. มีหลักฐานการขอเข้าศึกษาดูงานของสถานศึกษาอื่น/สถานประกอบการ
๓. มีหลักฐานการบันทึกการเข้าศึกษาดูงานของสถานศึกษาตนเองและสถานศึกษาอื่น/สถานประกอบการ
๔. มีหลักฐานการแลกเปลี่ยนเรียนรู้นำมาพัฒนาแผนธุรกิจ
๕. มีหลักฐานการสรุปผลการขอเข้าศึกษาดูงาน



## ประเด็นการพิจารณา

### ๔.๔ มีเอกสารการรายงานการใช้แผนธุรกิจเป็นแหล่งเรียนรู้

ระดับคุณภาพ	เกณฑ์การตัดสิน	ค่าคะแนน
ดีมาก	มีหลักฐานที่ใช้ในการพิจารณา ๕ ข้อ	๕
ดี	มีหลักฐานที่ใช้ในการพิจารณา ๔ ข้อ	๔
ปานกลาง	มีหลักฐานที่ใช้ในการพิจารณา ๓ ข้อ	๓
พอใช้	มีหลักฐานที่ใช้ในการพิจารณา ๒ ข้อ	๒
ปรับปรุง	มีหลักฐานที่ใช้ในการพิจารณา ๑ ข้อ	๑

### หลักเกณฑ์การพิจารณา

๑. มีหลักฐานแผนธุรกิจที่ได้รับการอนุมัติ
๒. มีหลักฐาน การให้บริการการใช้แผนธุรกิจเป็นแหล่งเรียนรู้
๓. มีหลักฐานสรุปการให้บริการใช้แผนธุรกิจเป็นแหล่งเรียนรู้
๔. มีหลักฐานการประเมินความพึงพอใจ/สมุดบันทึกการเยี่ยมชม
๕. มีหลักฐานการรายงานผล

## ตัวบ่งชี้ที่ ๕ การสรุปผลการประกอบธุรกิจ

### คำอธิบาย

สถานศึกษามีการจัดทำแผนธุรกิจและนำไปดำเนินการอย่างเป็นระบบที่สามารถตรวจสอบการดำเนินการ ซึ่งมีการจัดทำบัญชีรายรับ-จ่าย และการทำงบกำไรขาดทุน งบแสดงฐานะทางการเงิน

## ประเด็นการพิจารณา

### ๕.๑ มีการวางแผนการดำเนินการตามแผนธุรกิจ

ระดับคุณภาพ	เกณฑ์การตัดสิน	ค่าคะแนน
ดีมาก	มีหลักฐานที่ใช้ในการพิจารณา ๕ ข้อ	๕
ดี	มีหลักฐานที่ใช้ในการพิจารณา ๔ ข้อ	๔
ปานกลาง	มีหลักฐานที่ใช้ในการพิจารณา ๓ ข้อ	๓
พอใช้	มีหลักฐานที่ใช้ในการพิจารณา ๒ ข้อ	๒
ปรับปรุง	มีหลักฐานที่ใช้ในการพิจารณา ๑ ข้อ	๑

### หลักฐานที่ใช้ในการพิจารณา

๑. มีหลักฐานคำสั่งแต่งตั้งคณะกรรมการพัฒนาศักยภาพของผู้เรียน
๒. มีแผนธุรกิจ
๓. มีหลักฐานการขออนุมัติดำเนินการตามแผนธุรกิจ
๔. มีปฏิทินการปฏิบัติงาน/ตารางการปฏิบัติงานตามแผนธุรกิจ
๕. มีหลักฐานการปฏิบัติงานตามปฏิทิน/ตาราง

## ประเด็นการพิจารณา

### ๕.๒ มีการจัดทำบัญชีรายรับ-รายจ่าย

ระดับคุณภาพ	เกณฑ์การตัดสิน	ค่าคะแนน
ดีมาก	มีหลักฐานที่ใช้ในการพิจารณา ๕ ข้อ	๕
ดี	มีหลักฐานที่ใช้ในการพิจารณา ๔ ข้อ	๔
ปานกลาง	มีหลักฐานที่ใช้ในการพิจารณา ๓ ข้อ	๓
พอใช้	มีหลักฐานที่ใช้ในการพิจารณา ๒ ข้อ	๒
ปรับปรุง	มีหลักฐานที่ใช้ในการพิจารณา ๑ ข้อ	๑

#### หลักฐานที่ใช้ในการพิจารณา

๑. มีหลักฐานการมอบหมายหน้าที่ด้านการเงินการบัญชี
๒. มีหลักฐานการบันทึกรายรับรายจ่าย
๓. มีหลักฐานการตรวจสอบการบันทึกรายรับรายจ่าย
๔. มีหลักฐานการนำเงินเข้าระบบบัญชีเงินฝาก
๕. มีหลักฐานเอกสารรายรับ-รายจ่าย

## ประเด็นการพิจารณา

### ๕.๓ มีการจัดทำงบกำไรขาดทุนและงบแสดงฐานะทางการเงิน

ระดับคุณภาพ	เกณฑ์การตัดสิน	ค่าคะแนน
ดีมาก	มีหลักฐานที่ใช้ในการพิจารณา ๕ ข้อ	๕
ดี	มีหลักฐานที่ใช้ในการพิจารณา ๔ ข้อ	๔
ปานกลาง	มีหลักฐานที่ใช้ในการพิจารณา ๓ ข้อ	๓
พอใช้	มีหลักฐานที่ใช้ในการพิจารณา ๒ ข้อ	๒
ปรับปรุง	มีหลักฐานที่ใช้ในการพิจารณา ๑ ข้อ	๑

#### หลักฐานที่ใช้ในการพิจารณา

๑. มีหลักฐานการมอบหมายครูที่ปรึกษาด้านการเงินการบัญชีทำหน้าที่ด้านการตรวจสอบการเงินการบัญชี
๒. มีหลักฐานการนิเทศของครูที่ปรึกษาด้านการเงินการบัญชี
๓. มีหลักฐานการตรวจสอบการเงินการบัญชี
๔. มีการจัดทำงบกำไรขาดทุนและงบแสดงฐานะทางการเงิน
๕. มีหลักฐานการรับรองงบการเงินของครูที่ปรึกษาด้านการเงินการบัญชี

## ตัวบ่งชี้ที่ ๖ การรายงานผลการดำเนินงาน

### คำอธิบาย

สถานศึกษารายงานผลการดำเนินการแผนธุรกิจตามวัตถุประสงค์ของกระบวนการ PDCA จนสำเร็จ และมีการประชุมสรุปผลของคณะกรรมการพร้อมเผยแพร่ประชาสัมพันธ์อย่างเป็นรูปธรรม

## ประเด็นการพิจารณา

### ๖.๑ มีการประชุมคณะกรรมการเพื่อสรุปผลการดำเนินธุรกิจ

ระดับคุณภาพ	เกณฑ์การตัดสิน	ค่าคะแนน
ดีมาก	มีหลักฐานที่ใช้ในการพิจารณา ๕ ข้อ	๕
ดี	มีหลักฐานที่ใช้ในการพิจารณา ๔ ข้อ	๔
ปานกลาง	มีหลักฐานที่ใช้ในการพิจารณา ๓ ข้อ	๓
พอใช้	มีหลักฐานที่ใช้ในการพิจารณา ๒ ข้อ	๒
ปรับปรุง	มีหลักฐานที่ใช้ในการพิจารณา ๑ ข้อ	๑

#### หลักฐานที่ใช้ในการพิจารณา

๑. มีหลักฐานการประชุมคณะกรรมการ
๒. มีหลักฐานระเบียบวาระการประชุม
๓. มีหลักฐานการนำเสนอผลการดำเนินธุรกิจ
๔. มีหลักฐานบันทึกการประชุม
๕. มีรายงานสรุปผลการประชุมเสนอต่อผู้อำนวยการ

## ประเด็นการพิจารณา

### ๖.๒ รายงานผลการดำเนินงานเมื่อสิ้นสุดโครงการ

ระดับคุณภาพ	เกณฑ์การตัดสิน	ค่าคะแนน
ดีมาก	มีหลักฐานที่ใช้ในการพิจารณา ๕ ข้อ	๕
ดี	มีหลักฐานที่ใช้ในการพิจารณา ๔ ข้อ	๔
ปานกลาง	มีหลักฐานที่ใช้ในการพิจารณา ๓ ข้อ	๓
พอใช้	มีหลักฐานที่ใช้ในการพิจารณา ๒ ข้อ	๒
ปรับปรุง	มีหลักฐานที่ใช้ในการพิจารณา ๑ ข้อ	๑

#### หลักฐานที่ใช้ในการพิจารณา

๑. มีหลักฐานแผนธุรกิจที่ได้รับการอนุมัติ
๒. มีหลักฐานการดำเนินการ
๓. มีหลักฐานรายงานผลการนิเทศติดตามการดำเนินงาน
๔. มีหลักฐานสรุปการใช้เงินงบประมาณ
๕. มีหลักฐานสรุปรายงานผลการดำเนินธุรกิจ

## ประเด็นการพิจารณา

๖.๓ มีการเผยแพร่ประชาสัมพันธ์การดำเนินงานของศูนย์บ่มเพาะฯ

ระดับคุณภาพ	เกณฑ์การตัดสิน	ค่าคะแนน
ดีมาก	มีหลักฐานที่ใช้ในการพิจารณา ๕ ข้อ	๕
ดี	มีหลักฐานที่ใช้ในการพิจารณา ๔ ข้อ	๔
ปานกลาง	มีหลักฐานที่ใช้ในการพิจารณา ๓ ข้อ	๓
พอใช้	มีหลักฐานที่ใช้ในการพิจารณา ๒ ข้อ	๒
ปรับปรุง	มีหลักฐานที่ใช้ในการพิจารณา ๑ ข้อ	๑

### หลักฐานที่ใช้ในการพิจารณา

๑. มีหลักฐานการประชาสัมพันธ์การดำเนินงานของศูนย์บ่มเพาะฯ
๒. มีหลักฐานการแลกเปลี่ยนเรียนรู้ของสถานศึกษา/สถานประกอบการ
๓. มีหลักฐานการประชาสัมพันธ์การดำเนินธุรกิจ
๔. มีหลักฐานการเผยแพร่ประชาสัมพันธ์ในรูปแบบต่าง ๆ
๕. มีรายงานสรุปผลการประชาสัมพันธ์การดำเนินงานเสนอต่อผู้อำนวยการ

## ตอนที่ ๓ การจัดตั้งศูนย์บ่มเพาะชั้นในการบูรณาการสหวิชาชีพ

### ตอนที่ ๓ การจัดตั้งศูนย์บ่มเพาะชั้นในการบูรณาการสหวิชาชีพ

#### คำอธิบาย

สถานศึกษามีการวางแผนการจัดตั้งศูนย์บ่มเพาะชั้นในการบูรณาการสหวิชาชีพ มีการอบรมความรู้เบื้องต้นในการเป็นผู้ประกอบการและการศึกษาดูงาน มีกลุ่มเป้าหมายครบตามเกณฑ์ มีการติดตามให้คำแนะนำ ให้คำปรึกษาหรือ พัฒนาต่อยอดทักษะเฉพาะด้านของผู้ประกอบการ (ด้านการพัฒนาผลิตภัณฑ์ การตลาด การจัดการเงินทุน และการบริหารจัดการ) มีการสรุป และรายงานผลการดำเนินงาน

### ตัวบ่งชี้ที่ ๑ การวางแผนการจัดตั้งศูนย์บ่มเพาะในการบูรณาการสหวิชาชีพ

#### คำอธิบาย

สถานศึกษามีการแต่งตั้งคณะกรรมการดำเนินงาน มีรายงานการประชุมชี้แจง มีโครงการฝึกอบรมบูรณาการสหวิชาชีพ (ประกอบธุรกิจ)

#### ประเด็นการพิจารณา

##### ๑.๑ การวางแผนการพิจารณาจัดตั้งศูนย์บ่มเพาะในการบูรณาการสหวิชาชีพ

ระดับคุณภาพ	เกณฑ์การตัดสิน	ค่าคะแนน
ดีมาก	ปฏิบัติครบทุกข้อ	๕
ดี	ปฏิบัติครบ ๔ ข้อ	๔
ปานกลาง	ปฏิบัติครบ ๓ ข้อ	๓
พอใช้	ปฏิบัติครบ ๒ ข้อ	๒
ต้องปรับปรุง	ปฏิบัติครบ ๑ ข้อ	๑

#### หลักฐานที่ใช้ในการพิจารณา

๑. มีโครงการจัดตั้งศูนย์บ่มเพาะในการบูรณาการสหวิชาชีพ
๒. มีคำสั่งแต่งตั้งคณะกรรมการดำเนินงาน
๓. มีการประชุมคณะกรรมการฝ่ายต่างๆ
๔. มีการกำหนดคุณลักษณะผู้เข้าร่วมโครงการตามเป้าหมาย
๕. การรายงานผลการวางแผนดำเนินงาน

## ประเด็นการพิจารณา

### ๑.๒ รายงานการประชุมชี้แจง

ระดับคุณภาพ	เกณฑ์การตัดสิน	ค่าคะแนน
ดีมาก	ปฏิบัติครบทุกข้อ	๕
ดี	ปฏิบัติครบ ๔ ข้อ	๔
ปานกลาง	ปฏิบัติครบ ๓ ข้อ	๓
พอใช้	ปฏิบัติครบ ๒ ข้อ	๒
ต้องปรับปรุง	ปฏิบัติครบ ๑ ข้อ	๑

### หลักฐานที่ใช้ในการพิจารณา

๑. มีหลักฐานการขออนุญาตประชุม/หนังสือเชิญประชุม
๒. มีระเบียบวาระการประชุม
๓. มีหลักฐานการประชุม
๔. มีการตรวจรายงานการประชุม
๕. มีรายงานการประชุมเสนอต่อผู้อำนวยการ

## ประเด็นการพิจารณา

### ๑.๓ โครงการฝึกอบรมบูรณาการสหวิชาชีพ (ประกอบธุรกิจ)

ระดับคุณภาพ	เกณฑ์การตัดสิน	ค่าคะแนน
ดีมาก	ปฏิบัติครบทุกข้อ	๕
ดี	ปฏิบัติครบ ๔ ข้อ	๔
ปานกลาง	ปฏิบัติครบ ๓ ข้อ	๓
พอใช้	ปฏิบัติครบ ๒ ข้อ	๒
ต้องปรับปรุง	ปฏิบัติครบ ๑ ข้อ	๑

### หลักฐานที่ใช้ในการพิจารณา

๑. มีโครงการที่ได้รับการอนุมัติ
๒. มีคำสั่งแต่งตั้งคณะกรรมการดำเนินงาน
๓. มีการประชุมคณะกรรมการดำเนินงาน
๔. มีวิทยากร หรือผู้เชี่ยวชาญให้ความรู้ในการบูรณาการสหวิชาชีพ
๕. มีรายงานการดำเนินโครงการตามกระบวนการ PDCA

## ตัวบ่งชี้ที่ ๒ การอบรมความรู้เบื้องต้นในการเป็นผู้ประกอบการและการศึกษาดูงาน

### คำอธิบาย

ผู้เข้ารับการอบรมได้รับความรู้เบื้องต้นในการเป็นผู้ประกอบการ สามารถเขียนแผนธุรกิจได้อย่างถูกต้องครบถ้วนตามองค์ประกอบของแผนธุรกิจ และได้รับประสบการณ์จากการศึกษาดูงาน ในสถานประกอบการ/สถานศึกษาที่มีการประกอบธุรกิจ สามารถประยุกต์ใช้ความรู้ได้อย่างเหมาะสม

## ประเด็นการพิจารณา

### ๒.๑ การอบรมความรู้เบื้องต้นในการเป็นผู้ประกอบการ

ระดับคุณภาพ	เกณฑ์การตัดสิน	ค่าคะแนน
ดีมาก	ปฏิบัติครบทุกข้อ	๕
ดี	ปฏิบัติครบ ๔ ข้อ	๔
ปานกลาง	ปฏิบัติครบ ๓ ข้อ	๓
พอใช้	ปฏิบัติครบ ๒ ข้อ	๒
ต้องปรับปรุง	ปฏิบัติครบ ๑ ข้อ	๑

#### หลักฐานที่ใช้ในการพิจารณา

๑. มีหนังสือเรียนเชิญวิทยากร
๒. มีตารางการอบรม
๓. มีหลักฐานการอบรม
๔. มีเอกสาร/สื่อการอบรม
๕. มีรายงานผลการฝึกอบรม

## ประเด็นการพิจารณา

### ๒.๒ การศึกษาดูงาน

ระดับคุณภาพ	เกณฑ์การตัดสิน	ค่าคะแนน
ดีมาก	ปฏิบัติครบทุกข้อ	๕
ดี	ปฏิบัติครบ ๔ ข้อ	๔
ปานกลาง	ปฏิบัติครบ ๓ ข้อ	๓
พอใช้	ปฏิบัติครบ ๒ ข้อ	๒
ต้องปรับปรุง	ปฏิบัติครบ ๑ ข้อ	๑

#### หลักฐานที่ใช้ในการพิจารณา

๑. มีโครงการ/กิจกรรม การศึกษาดูงานในสถานประกอบการ/สถานศึกษาที่มีการประกอบธุรกิจ
๒. มีคำสั่งแต่งตั้งคณะกรรมการดำเนินงาน
๓. มีการประชุมคณะกรรมการดำเนินงาน
๔. มีหลักฐานการขอเข้าศึกษาดูงาน และหนังสือขอขอบคุณสถานประกอบการ/สถานศึกษาที่มีการประกอบธุรกิจ
๕. มีรายงานการดำเนินงานตามกระบวนการ PDCA

ตัวบ่งชี้ที่ ๓ มีกลุ่มเป้าหมายครบตามเกณฑ์

#### คำอธิบาย

มีผู้เข้าอบรมที่เป็นผู้เรียนอย่างน้อย ๒๐ คน ประชาชนทั่วไปอย่างน้อย ๕ คน และผู้เข้าอบรมทั้งหมดต้องเป็นทายาทธุรกิจ อย่างน้อย ๕ คน

### ประเด็นการพิจารณา

๓.๑ มีจำนวนผู้เข้ารับการอบรมที่เป็นผู้เรียนอย่างน้อย ๒๐ คน

ระดับคุณภาพ	เกณฑ์การตัดสิน	ค่าคะแนน
ดีมาก	ปฏิบัติครบทุกข้อ	๕
ดี	ปฏิบัติครบ ๔ ข้อ	๔
ปานกลาง	ปฏิบัติครบ ๓ ข้อ	๓
พอใช้	ปฏิบัติครบ ๒ ข้อ	๒
ต้องปรับปรุง	ปฏิบัติครบ ๑ ข้อ	๑

### หลักฐานที่ใช้ในการพิจารณา

๑. มีโครงการที่ได้รับการอนุมัติ
๒. มีคำสั่งแต่งตั้งคณะกรรมการดำเนินงาน
๓. มีใบสมัคร หรือรายละเอียดของผู้เข้ารับการอบรมที่เป็นผู้เรียน
๔. มีแผนธุรกิจของผู้เข้ารับการอบรมที่เป็นผู้เรียน
๕. มีจำนวนผู้เข้ารับการอบรมที่เป็นผู้เรียนครบตามเกณฑ์ที่กำหนด

### ประเด็นการพิจารณา

๓.๒ มีประชาชนทั่วไปเข้ารับการอบรมอย่างน้อย ๕ คน

ระดับคุณภาพ	เกณฑ์การตัดสิน	ค่าคะแนน
ดีมาก	ปฏิบัติครบทุกข้อ	๕
ดี	ปฏิบัติครบ ๔ ข้อ	๔
ปานกลาง	ปฏิบัติครบ ๓ ข้อ	๓
พอใช้	ปฏิบัติครบ ๒ ข้อ	๒
ต้องปรับปรุง	ปฏิบัติครบ ๑ ข้อ	๑

### หลักฐานที่ใช้ในการพิจารณา

๑. มีโครงการที่ได้รับการอนุมัติ
๒. มีคำสั่งแต่งตั้งคณะกรรมการดำเนินงาน
๓. มีใบสมัคร หรือรายละเอียดของประชาชนที่เข้ารับการอบรม
๔. มีแผนธุรกิจของประชาชนที่เข้ารับการอบรม
๕. มีจำนวนประชาชนที่เข้ารับการอบรมครบตามเกณฑ์ที่กำหนด

### ประเด็นการพิจารณา

๓.๓ มีจำนวนผู้เข้ารับการอบรมที่เป็นผู้เรียน และ/หรือประชาชนทั่วไปที่เป็นทายาทธุรกิจ อย่างน้อย ๕ คน

ระดับคุณภาพ	เกณฑ์การตัดสิน	ค่าคะแนน
ดีมาก	ปฏิบัติครบทุกข้อ	๕
ดี	ปฏิบัติครบ ๔ ข้อ	๔
ปานกลาง	ปฏิบัติครบ ๓ ข้อ	๓
พอใช้	ปฏิบัติครบ ๒ ข้อ	๒
ต้องปรับปรุง	ปฏิบัติครบ ๑ ข้อ	๑



### หลักฐานที่ใช้ในการพิจารณา

๑. มีโครงการที่ได้รับการอนุมัติ
๒. มีคำสั่งแต่งตั้งคณะกรรมการดำเนินงาน
๓. มีใบสมัคร หรือรายละเอียดของผู้เรียน และ/หรือประชาชนที่เข้ารับการอบรม
๔. มีแผนธุรกิจของผู้เรียน และ/หรือประชาชนที่รับการอบรม
๕. มีจำนวนผู้เรียน และ/หรือประชาชนที่เข้ารับการอบรมครบตามเกณฑ์ที่กำหนด

ตัวบ่งชี้ที่ ๔ การติดตามให้คำแนะนำ ให้คำปรึกษาหรือ พัฒนาต่อยอดทักษะเฉพาะด้านของผู้ประกอบการ (ด้านการพัฒนาผลิตภัณฑ์, การตลาด, การจัดการเงินทุน และการบริหารจัดการ)

#### คำอธิบาย

มีการให้คำแนะนำปรึกษา หรือ พัฒนาต่อยอดทักษะเฉพาะด้านของผู้ประกอบการ (ด้านการพัฒนาผลิตภัณฑ์, การตลาด, การจัดการเงินทุน และการบริหารจัดการ) จำนวน ๓๐ คน เป็นผู้เรียน จำนวน ๒๐ คน เป็นประชาชนทั่วไป จำนวน ๕ คน และผู้รับบริการทั้งหมดต้องเป็นทายาทธุรกิจ อย่างน้อย ๕ คน

### ประเด็นการพิจารณา

#### ๔.๑ การให้คำแนะนำ และการให้คำปรึกษา

ระดับคุณภาพ	เกณฑ์การตัดสิน	ค่าคะแนน
ดีมาก	ปฏิบัติครบทุกข้อ	๕
ดี	ปฏิบัติครบ ๔ ข้อ	๔
ปานกลาง	ปฏิบัติครบ ๓ ข้อ	๓
พอใช้	ปฏิบัติครบ ๒ ข้อ	๒
ต้องปรับปรุง	ปฏิบัติครบ ๑ ข้อ	๑

### หลักฐานที่ใช้ในการพิจารณา

๑. มีคำสั่งหรือหลักฐานการแต่งตั้งให้มีการติดตามแนะนำให้คำปรึกษาผู้เข้ารับการบ่มเพาะ
๒. มีตาราง หรือปฏิทินการให้คำแนะนำปรึกษา
๓. มีหลักฐานการให้คำแนะนำปรึกษา หรือพัฒนาต่อยอดทักษะเฉพาะด้านของผู้ประกอบการ
๔. มีการบันทึกให้คำแนะนำปรึกษา หรือพัฒนาต่อยอดอย่างต่อเนื่อง
๕. มีการรายงานผลการให้คำแนะนำปรึกษา หรือพัฒนาต่อยอดทักษะเฉพาะด้าน

ตัวบ่งชี้ที่ ๕ การสรุป และรายงานผลการดำเนินงาน

#### คำอธิบาย

มีการจัดประชุมคณะกรรมการสรุปผลการดำเนินงานโครงการ และรายงานผลการดำเนินโครงการตามกระบวนการ PDCA

## ประเด็นการพิจารณา

## ๕.๑ มีการสรุป และรายงานผลการดำเนินงาน

ระดับคุณภาพ	เกณฑ์การตัดสิน	ค่าคะแนน
ดีมาก	ปฏิบัติครบทุกข้อ	๕
ดี	ปฏิบัติครบ ๔ ข้อ	๔
ปานกลาง	ปฏิบัติครบ ๓ ข้อ	๓
พอใช้	ปฏิบัติครบ ๒ ข้อ	๒
ต้องปรับปรุง	ปฏิบัติครบ ๑ ข้อ	๑

## หลักฐานที่ใช้ในการพิจารณา

๑. มีคำสั่งแต่งตั้งคณะกรรมการดำเนินงาน
๒. มีหลักฐานการประชุมคณะกรรมการดำเนินงาน
๓. มีการรายงานผลการดำเนินงาน
๔. มีหลักฐานผลการดำเนินงาน (เช่น รูปภาพ และ อื่นๆ)
๕. มีรายงานสรุปผลการดำเนินงานตามกระบวนการ PDCA